

**CONSERVACIÓN INTERNACIONAL COLOMBIA**  
SERIE DE GUÍAS TROPICALES DE CAMPO

**CAYE SIAJI MA'Í**  
**SAHU'Á YIJA**  
**HUEJOBÓ**  
**ZIO BAIN**



**Autores:** **Abuela Susana** Otavalo **Abuela Hercilia** Otavalo **Abuela Gladys** Payoguaje  
**Taita Pablo** Aristeo Maniguaje Yaiguaje **Taita Humberto** Piaguaje Yaiguaje  
**Alex Julián** Piaguaje Vargas **Sandro Federman** Piaguaje Cabrera  
**Mario Alberto** Erazo Yaiguaje **Jorge Luis** Contreras-Herrera  
**Diana Patricia** Montealegre Moreno - **Editores:** **Diego González** **Juan Pablo** López Ordóñez  
**José Vicente** Rodríguez-Mahecha

# CONSERVACIÓN INTERNACIONAL COLOMBIA

Serie de Guías Tropicales de Campo

## 16

### CAYE SIAJI MA'Í SAHU'Á YIJA HUEJOBBO ZIO BAIN

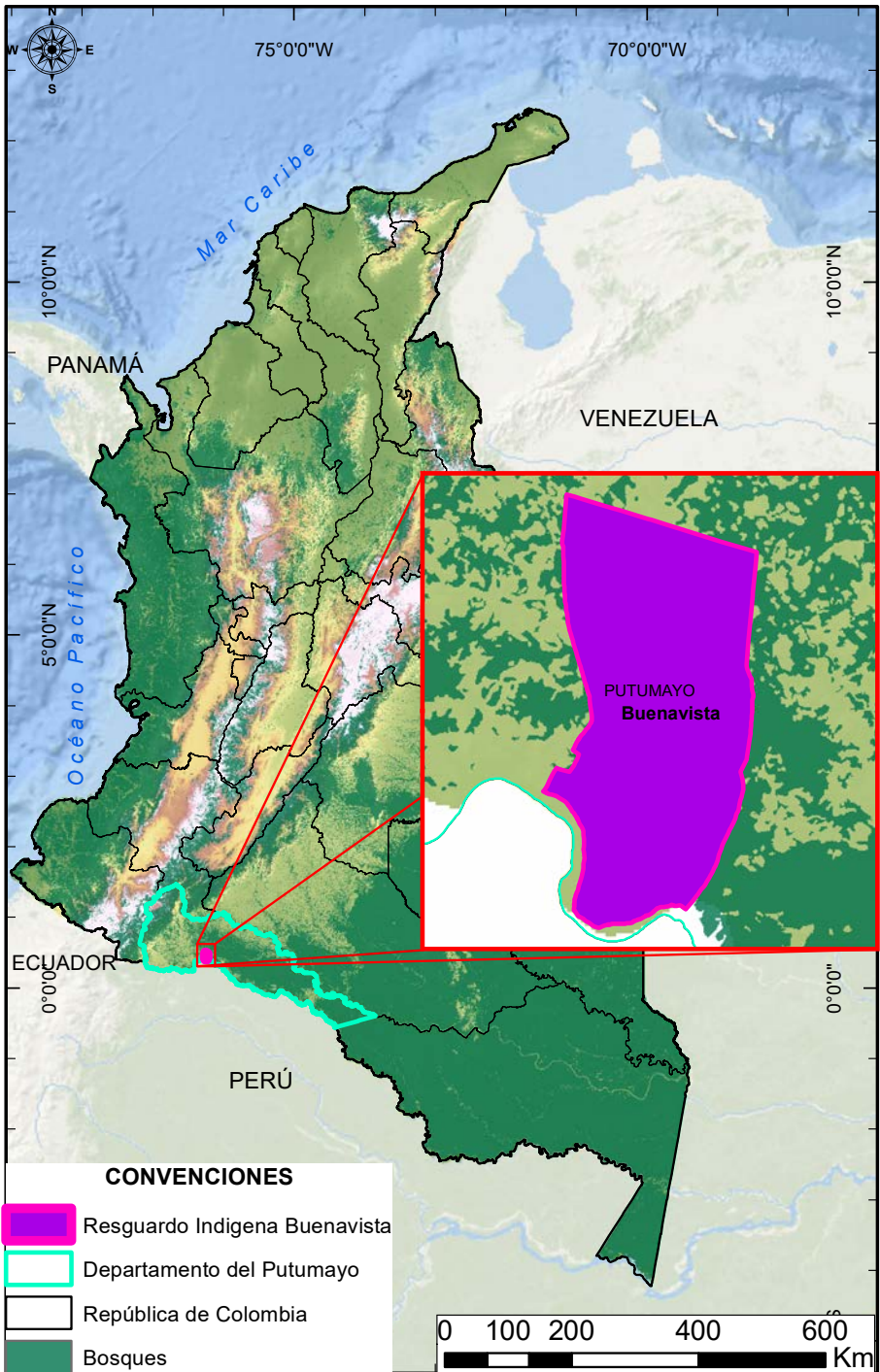
#### **Ai masigué:**

Susana Otavalo, Hercilia Otavalo, Gladys Payoguaje, Pablo Aristeo Maniguaje Yaiguaje, Humberto Piaguaje Yaiguaje, Alex Julián Piaguaje Vargas, Sandro Federman Piaguaje Cabrera, Mario Alberto Erazo Yaiguaje, Jorge Luis Contreras-Herrera, Diana Patricia Montealegre Moreno, Yesis Felinto Piaguaje Otavalo, Narciso Piaguaje Otavalo, Mireya Rosiris Piaguaje Otavalo, Kely Jhoana Rombarityama Tangoa, Mireya Ordoñez Gil, Álvaro Tandioy Juajibioy, Jessica Thalia Condo Erazo, Darío Rodolfo Piaguaje Payaguaje, Jairo Damián Aguinda Madroñero, Deisy Brigitte Escobar Piaguaje, Dania Inés Piaguaje Ortiz, Deisy Lorena Marín Canchala, Mildrey Paz Piaguaje, Guerly León Castillo y Nubia Yohanna Montenegro Iles.

Bogotá, Colombia  
2024









**Editores de la Serie**

José Vicente Rodríguez-Mahecha  
Efraín Reinel Henao-Bañol  
Erwin Palacios-Acevedo  
Juan Pablo López-Ordóñez  
Diego González-Sepúlveda  
Carlos Andrés Páez-Ortíz  
Iván Darío Melo-Cuellar  
Rey Ariel Borbón-Ardila  
José Vicente Rueda-Almonacid

**Editores del número**

José Vicente Rodríguez-Mahecha  
Diego González-Sepúlveda

**Editores invitados**

Jorge Luis Contreras-Herrera  
Diana P. Montealegre-Moreno

**Diseño y diagramación**

Wandy Johanna Rodríguez-Triana  
Luis Alejandro Hernández-Garreta  
Leonardo Rosas-Corredor

**Fotografías**

Jorge Luis Contreras-Herrera  
Luis Alejandro Hernández-Garreta

**Ilustraciones**

Lisa Anzellini  
Valentina Nieto

**Mapas**

Jesús Garavito

**ISBN:****ISBN DIGITAL:**

## Copyright 2024 © Conservación Internacional Colombia

Todos los derechos están reservados, y ninguna parte de este libro puede ser reproducida sin el permiso expreso de los autores y editores. Esta obra podrá ser citada de la siguiente manera:

Otavaló, S., Otavaló, H., Payoguaje, G., Maniguaje Yaiguaje, P. A., Piaguaje Yaiguaje, H., Piaguaje Vargas, A. J., Piaguaje Cabrera, S. F., Erazo Yaiguaje, M. A., Contreras-Herrera, J. L., Montealegre Moreno, D. P., Piaguaje Otavaló, Y. F., Piaguaje Otavaló, N., Piaguaje Otavaló, M. R., Rombarityama Tangoa, K. J., Ordoñez Gil, M., Tandioy Juajibioy, A., Condo Erazo, J. T., Piaguaje Payaguaje, D. R., Aguinda Madroñero, J. D., Escobar Piaguaje, D. B., Piaguaje Ortiz, D. I., Marín Canchala, D. L., Paz Piaguaje, M., León Castillo, G., & Montenegro Iles, N. Y. (2024). *Guía de plantas de interés cultural para el Pueblo Zio Bain Gente de Chagra (El Pueblo Siona)* – Serie de Guías Tropicales de Campo 16. Conservation International Foundation.

**ACLARACIÓN:** Esta Guía proporciona información detallada sobre 25 plantas utilizadas por la comunidad del Resguardo Indígena Siona de Buenavista. La información de uso ha sido recopilada de manera objetiva por un Equipo Técnico y expertos de la comunidad. Sin embargo, los autores y editores aclaran que no asumen responsabilidad alguna por el uso, efectos o manejo que el lector pueda hacer de estas plantas o de otras similares aquí mencionadas.



# Ai masiguë

## Ahuera ëco musigo Susana Otavalo



Ahuera ëco masigo, kichua y sí'a yo'omasigo t'ë'ya ra'É 18 ña'ñaguë enero 1950 tecahue, renjo baco'É Éco ya Luis Felinto Piaguaje, té'e sara ëmecua y sama romicua zin bai cua. Yegue romi Ahuera jabë naconi yo'ó yo'ogo gonzaya yija Zio Bain naconi, ja'nca masiye yeiyogo mame bonsecuani ye'yeninye'yojecua y sí'a yo'ó yo'oye masigo ba'igo.

## Ahuera ëco masigo Hercilia Otavalo



Ahuera ëco masigo gonsaya yija zio baingo, t'ë'ya guësego y ëco sahueañon masgo té'ya racó'e 17 febrero ña'ñaguë 1954 bago ënjë Guillermo Aguinda samu gaje y samute romicua zincuare bayë. Yeguë romi Ahuera jabë naconi yo'ó yo'ogo gonzaya yija zio Bain naconi. Ja'nca masiye ye'yogo bonsë'ecuare ëco sahuañare.

## Ahuera ëco masigo Gladis Payoguaje



Ahuera ëco masigo gonzaya yija zio baingo, t'ë'yagona popiyuya'na 1943 t'ë'cahu'ëna, Bertha Payoguaje yí'yocuro Gaspar Cabrera zanda bajo pëcacua, bacubo conreña ëco masiye ré'oyebhuajeyen ba'íye ën yijana, aon saguañau, uncaye ëmecua y samute romicua yoje'cua bayona.





### **Ëco yai Pablo Aristeo Maniguaje Yaiguaje Ëco toya ye'yoguë**

Ahuero masigue ëco yai gonzaya yija zio banguë hu'é jobo, téya raibi samute umuguseña ba'ye septiembre ña'aguë 1953 téca huan Aurelio Maniguaje zinbi y Macaria Yaiguaje, baguë, té'e zinre baji, rënje Ahuera masigo Celia Piaguaje.



### **Ëco yai Humberto Piaguaje Yaiguaje Ahuero ëco masiguë ëco joya Zio Bain uare yeiyoguë**

Ahuero masiguë ëco joya ye'yoguë gonzaya yija zio baincuare, 1941 té'jabi rú'ru Zio Bain ëjaguë bají'i. Ahuera Ëco maigo Maria Isolina Yaiguaje Payoguaje y ëco yai Francisco Piaguaje Maniguaje zin bacuabi ye'yohue ira Ahuero sa'nhue ye'yobi tocase're en yija ze'ga ba'ye ziona aun toñe, ëco masigye ëco yó'oni bainre hua'choye. Sama gaye ëmëcua y té'e romigo baye jaguë yoge cuare.



### **Alex Julián Piaguaje Vargas**

Ëco yai gonzaya yija Bain hue're jobo té'e sara ba'ye zin hua'nare baji, 43 techuëon. Ra'ra meñe ëjaguë bají'i y yija goniguë ëñaguë congue té'e ñë cani hu'é jobore yó'oye. Já'nca yó'oguë ai masi bí'rabi ëco sahecañon ré'o sanquinëan y gu'a sanquinëan airu jobo ba'yere conbi sé'e mame cuá'en tañe güinaro Bain sanquinëan ëñe jëjoveba conhue té'e Ahuero sanhuë bonsecua yó'oyo'ohuë.

**Sandro Federman Piaguaje Cabrera  
Ahuero sanhuè ye'yoni maire jo'case'e  
réoye ró'tani yo'oye huesesé'e sé'e  
huajè güeye ëñajen baye Zio Bain yija  
hué'e jabona**



Bainre guaseguè ëñaguè DDHH 42 tecahuean baji té'ya raibi 1981 tëcahuè gonzaya Zio Bain yija hué'e jobona, bague té'ya ye Ahuera Delia Payoguaje congoña, Ahuero Humberto Piaguaje zinbi pécago Gladis Payoguaje comité romicua samute ëmè cua yata ba'icua'ë. Coca hua bí'raibi gonzaya yija Zio Bain bai cuarana rá'ra ëjaguen bají'i 2008 té'cahue. yureca baguëbi té'e réoye yo'ó guëseji Ahuero sa huè ye'yoni maire yo'ose'e mai yijana y réoye ró'tani yo'óje yua huesesé'ere sé'e huajè ira guëseye ëco sahuañou zuerëneba ba'isé'ere Zio Bain hué'e jobo ba'igere sí'acua té'e ëñajen baye.

**Mario Alberto Erazo Yaiguaje-bain ëjaguè  
yure yata ëjaguëreba**



Guanseguè ëñaguè ëñena Derehos Humanos 42 tëcahuan baji,té'ya raibi Zio Bain gonzaya yijana 1981 tëcahuëna, Ahuera ëco masigo María Cleofe Yaiguaje zinbi y pécago Jaime Orlando Erazo Álvarez sama gaje romicua y sama ëmëcu yojecua. Coca hua bí'rabi gonzaya yija Zio Bain ba'irure. Rú'ru yija ëñacua naconi bají'i ja'nca ba'iguè yua gaje baini yua bain ëjaguëreba tëohue yua gaje baini yua rá'rureba uti toyaguè zé'ga ba'iguëña, 2008 tëcahuëña gonzaya Zio Bain hué'e jobona.

## Jorge Luis Contreras Herrera



Sí'aye huaje ba'iyere ëño güeseji airu jobo, yua 20 tēcahuan yó'o baguë baji Yua tojoni se'e mame tañe y siacua yó'o yó'oye. Samu baiyena yua yó'o baji, COAH COL, CUVC, QCNE gareca baguëbi ëñaji basunqui cuenese'e bëyoní uti ëñani masiye sanquinëan cubë meñe ba'iyere amazónico (HEAA) yó'obi ëñarebaguë sí'a yija ba'iyé Colombia, conjisí'a uti toyani seni etaje yó'o sí'a bainsicuare sé'ani masijën airu jobo y cú'eni tanjën ira sanquiñonë yija zio baincuana. Mai ëñañe sëani airu jobo y masini banguë ga'nibuë ra'ru ba'iji, ja'ínca yó'o güesejisí'a jëja ruin güeseji hué'e joboñen sí'arën té'e rañe ëñajën baye ye' yeni masini ira Bain jó'casé'ere joinca sëoni Surupa coji gonzaya yija Zio Bain hué'e joboña y ëco masicuare ira Bain jó'casé'ere ja'nea sëoni Surupa caji gonzaya yija Zio Bain hué'e jobo ba'ocani y ëco masicuare ira Bain yó'casé'ere, baserani coní yó'o güesehuë ye'yeye hao lueye choa ma'care masiyere ira Bain yó'casé'ere airu jobo y ëco sahuañon riusu yó'osó'ere yaje "surupa".

## Diana Patricia Montealegre Moreno



Ai ye'yeni masigo airu sí'a hecayé'ye ba'ye msc yua ënago ba'igo y yó'o güesego sí'a yijaña, yó'oni masigo y ca'eni yó'oye toyani señe sí'a mai jëye, cuencueni yó'oye y té'e raña ba'iyé. 17 tēcahuëon cueñe yua. Yó'oni ru'ra ba'igo ëñago sí'a yijañauñani masigo toya'ni y yegue caraje té'ereba ëñajen baye – OMECs, ënira yijana y yureca uti toyeni yó'o güeseye Müsé'si: se'e mame yó'o ë yija yó'o güeseye ró'tajoin y ré'oye ba'iyé sësë zincuabëan jainea yó'ojen ba'iyé té'e ira hué'e joboñen ai ëño güeseji irareba masise'e, gansejë baincua y sí'acua té'e yó'oye, ai ré'oye'ë yó'o saijën yó'oye, ëñajen tinjani baye sí'a yijaña. Té'e rañe. Surupa cayi cuti ye'yese'ere ën hué'e joboña naconi Zio Bain.



# Ma'i bayë ma'sini Ma'i ëcobayë

## Yesid Felinto Piaguaje Otavalo



Ëja bainguë, cani re'huaguë yo'oyo'yere y coñe ëco Bain yo'oye y caya ëco masiguë seani rau huachoyere coñe 2019 te'cahuebi, majeguë'e Isolina Yaiguaje y ëco yai francisco Piaguaje zin'e ëco yai y uti ye'yogue mai coca, Luis Felinto Piaguaje ëco masigo Susana Otavalo Bain guansequë moñe ëjaguë 2008 tëcahuë y ejaquëreba 2011 tëcahuë en tëcahuëna yo'o birahuë yure tëca.

## Narciso Piaguaje Otavalo



Gonzaya Zio Bain hue'e jobore ba'iji baguë pëcaguë Luis Felinto Piaguaje Yaiguaje y Susana Otavalo Já'nca saji'i ye'yeguë baguë pëcacua y Ahuero sanhuë ye'yoni jó'casé'e Zio Bain. Eñena ba'iji yo'o yo'oye ñëcani Ën yija ba'ini huesëse ere ëñani. se'e mame ca'eni tañe y së'ani rotabi yo'oye. ëñajën yo'oye se'e mame tañe y huesëse'ere ca'eni ira Ahuero sinhuë ye'yoye cincuni uti ye'ye huë'e gonzaya Bain huë'e jobo bacecabo masija'cua ira Ahuero son huë ye'yoni jó'casé'e.

### Mireya Rosiris Piaguaje Otavalo



Zio romigo baingo 39 tëcahuan bago, samute zincuare bago samu ëmëcua y te'e romigo bao pë'cacua Felinto Piaguaje Yaiguaje QEPD y Ahuera Susana Otavalo bagobi congo ira Ahuera san hai ye'yoni jó'case'e ëco y sí'a yo'ó yo'ye. Ëñe 2001 tecahuë yo'ó yo'ogo conhuë meñe ëjago ráru gonzaya yija Zio Bain hu'ë jabona. Yo'ó congo bí'rahuë sí'a mametae y huësëse'ere cá'eni tañe ënato yë'Ëga huajëgo bá'iyë já'nca yo'ó yo'hue siraren iraní bá'iyë já'nca sëani conhuë sí'a Ahuero sanhuë ye'yoni jó'case'ere gonzaya yija Zio Bain' Hu'ë jobo.

### Kely Jhona Romarityama Tangoa



Quë'yë romigo 29 tëcahuan bago, tëyago Puerto Leguizamo hu'ë jobo (Putumayo) 1994 tëcahuan sama zin romi hua'nare bago. Suma sara tëcahuan rani bá'igo gonzaya yija Zio Bain naconi, já'nca sëani sëani yo'ó bayë ëco ye'yecua Ahuera sanhuë naconi.

### Mireya Ordoñez Gil



Mireya Ordoñez Gil 44 tëcahuan bago, Genova Nariño të'yagona. Sama zincuaro bagona, ëco yai Humberto Piaguaje najecua, gonzaya yijana 2000 tëcahuë tí'ingoña ënjë cu'eni yo'ó congo bí'rahuë ënjo'ó romicua naconi te'e rune bá'iyë sí'a Bain naconi yo'ó bí'rase'e tañe bá'queña sanqui huesëse'ere cu'eni y já'a tansere sí'rën iraní bá'iyë, ëñe iraní baiyere con hue ëñajën gonijën sí'a Ahuero senhue ye'yoni jó'case'e gonzaya Zio Bain hu'ë jobo.

## Albaro Tandioy Juajibioy

Té'yabi colon hue're jobona (putumayo). Tí'anbi gonzaya yija Zio Bain hué'e jobona 2016 tēca huēna.



Samu zincuare bagueña. Tiani yo'ó con bíraguira yijare ganijēn ēñane Bain hué'e jobo ba'ícuaní guinaru conji Ahuero ēco yai Humberto ēco yo'ó yere. Ginaro conguē ba'íji sanqui mame tañe y huēsé'sé'ere cú'eni taañe yureca tansí'ere ēñague ba'íji, já'a yo'ó bisasé'e ai ré'oye con huē, yé'ē choa ma'carē ye'ye huē ēco sahuaña y saquiñēan ēñajēn ba'íye.

Aireba coñe ró'taji yé'quē umuguseña tí'añere ēn huē jobona yé'ere coní ba yijare sēconi ba yijare sēconi yé'ēre ira guēseyē ye'ye ye ira Bain ye'goni jó'case'ere já'nca achaguē ba'íji té'erañe ye'yeni ba'íyē.

## Yessica Thalia Condo Erazo



Gonzaya yija Zio Bain hué'e jobo bayo pē'cacua Willian Condo y Monica del Pilar Erazo Yaiguaje, Jaime Orlando Erazo Álvarez najēgo y bago Ahuera ēco masigo María Cleofe Yaiguaje, samute já'yo san huē bago yo'ó sí'a jēraba congo ba'c'ó'e yija ēñajēn ganicuani . yureca ēñere bē'yoni boyere ēñago ba'igo se'e se'e mame taño ira sauanaeu'eni iro guēseye mai yijana. Ai bojoyē Ēñe yo'oye re'oye sí'a ba'iyere siacua zí'ini saiye teojēn ye'yejēn ira Bain ye'yoni jó'case'ere.





### **Darío Rodolfo Piaguaje Payoguaje**

Zio bainguë Zoila Aguida Payoguaje y Narciso Piaguaje Otavalo baguë Pë'cacua san huë baguë masi bí'rabi yo'oye sí'a ira Bain cua Éco ye'yoni jo'case'e gonzaya Zio Bain huë'e jobo y yureca yija ganiguë ëñaguë ba'iyë gonzaya Zio Bain huë'e jobona.



### **Jairo Damian Aguinda Madroñero**

Zio Bain huë'e jobo bainguë 22 tëcahuan baji yë'ë san huëre samu ja'yë sincua y sancute romí'jayonsan huë ëja huë'e jobo baingo zinbi mame ñata Umuguse Nancy Madroñero, te'e ruiñereba conhuë yo'o ye yë'ë huë'e jobore sëani ira Ahuero son huë ye'yoni jocase'ere ye'ye bí'raye.



### **Deysi Brigitte Escobar Piaguaje**

Yo'o guense bainguë 20 tëcahuan bago ëñere ëñago gu'aye yo'o guëse ma'íñere Derechos Humanos utire ye'yego sí'a Bainre quëani achogere, Claudia Piaguaje y Hernando Escobar zin sama ëmëcua y samu romicua sí'acua ja'ye san huë.uti toyego Zio Bain yija huë'e jobo baricuani bojogo ba'igo zí'ini yeguë romicua naconi gu'age yo'o guëse ma'íñe mai yijana Ahuero san huë jegoni jo'case'ere gonzaya Zio Bain sí'a sañeña cania chaye.

### Dania Inés Piaguaje Ortíz



Utire ye'yeseco te'esera sama gaje ña'ñaguë sí'á hua jëye ba'iyë ën jijanaairebauti ye'yeye huë'e Amazonía, segundo Piaguaje y Aura Ortiz ëncua bago jaé'cacua. Bago ba'iyija crusu sá'cahuë popiyuya Zio Bain. uti yeyeni tējini etasico SENA masiyereba ëñani maire sí'a cá'ncu quëhuiyere huaje ba'iyë mai y sí'a ñëcani te'e coca caye, ja'nca te'e rañe ëñajën baye sí'a airu saracañan ëñajën baye yequëna popiyuya yija.

### Deysi Lorena Marín Canchala



Ai masigo sí'a maire cá'ncu quëhaiye ye'yiseco SENA sama jabe yo'ó yena ba'igo sí'aye ba'iyë en jai yijana Instituto Amazónico seni u'eyesí'ajbeyoni ye'yeye zí'ini te'e sanquënean airuba'iyere, ëmë cabe y meñe ba'iyere HEAA.

### Mildrey Paz Piaguaje



Bain roigo 22 tëcahuan bago zio baingo, yo'ó congo huë'e jobo bonsë baincuani y guina'ru yija ganigo ëñago te'e rañe ba'ise yijare sëani, yureca jëjareba rain guësego ëco sa huanare ye'jego Ahuera ëco romicuabi sí'aye ye'yegojënare baicua masiyero rainjo' cua romi gansecareba gonzaya Zio Bain.

## Guerly León Castillo



Ai masigo airu sunqui ba'iyere, te'e sara te'e tēcahuan yo'ose cogo raiñe airu jobo eñago bo'co'ë. Te'ereba eajen baje. Bago uti yeiyeni yuri cango eñena te'e rañe eñajen gaje airu bayere y jainca huëogo sí'a ja'nea yo'o güesego eñarebare y ai ro'iyereba eñoji eñoji eñe mai yo'ojen ba'iyere, eñe conji sí'a je'ya zí'ñe hué'e jobo Bain, mai quihuini ba'iyere. eñe aireba Surupa cani tongo gonzaya zio baincocana y sí'a eco masicuarega, bacuabi choini ye'yego yo'o yo'ogo sañogo congo vacua masiyere airu iyere ira Bain to'case'ere.

## Nubia Yohanna Montenegro Iles



Romi zingo yanacona hué'ejobo baingo, bago yo'o ai masigo airu sanqui jobo ba'iyere. Te'ereba yo'o gaconsogo se'e mame ca'eni toñe sí'a aireba eñajen baye caue jen, ca'ejeu huesése'ere eco sahuaña ira Bain ye'juni yo'casí'ere en yijana Zio Bain te'e yo'ojen re'oye eñajen sí'a yai yija naconi. Bago te'e sí'acua ro'tayeru yo'o yo'oye uti ye'yeseco se'oni yo'o bí'rago Bain ru'ru to'tase'ru Bain jabënaconi gantëya Bain naconi.

Surupa zio baincua gonzaya Bain hué'e jobo Bain te'e coca zí'ini ba'ihuë tøjèn y tenjen, eñe èno güeseji ro'iyereba y yëja rain gueseji hué'e tubë sí'a mai ca'neo ba'iyere Zio Bain, ja'nea ro'tago quëani eño yo'o re'ahua'ruñoji insiscie Ahuero saanhua eñe coñe baye Bain hué'e jobo baincuani ye'yojèn masi gueseye ru'rureba ba'iscie se'oni te'e eco sahuaña naconi.



## YO'OJA'CUA'Ë

### José Roger Payoguaje Yocuro



Uti ye'yo bainguë y êco yai bainguë Zio Bain huë'ejobo bain të'ya raibi 29 humuguse ñañaguë mayo 1961 të'cahuë popiyuya yijana. Ęjaguë bainguë y 1999 tëcahuëbi bain coca ye'yo birabi. Baguë jobuna ja'nca je'ja baquëseye mai yë'yeni masini ba'oñiye mai bainrebare masi quesëyë Zio bain huë'e baincua sëNu.

### José Francisco Piaguaje Yaiguaje



Ja'nca masiyë baguëre êco yai a Pcheco aire'o ëja bainguë mame ñata umuguse huë'e jobo bainguë êco ëñaguë bainguë mai yë'yeni masiye ju'jaye Zio bain huë'e jobo. Ai ro'tarebaji so'e je'ye bi'raye mai coca y baguë huë'e re'oye reba ro'ta huë'e ë'ja tubë rebaji ëñajën re' huani baye Zio bain sëani ëjjobo ë' taji maire ye'yoni ba' iye siga Zio bain huë'e joboro.

### Adiela Jinet Mera Paz



Uti ye'yogo y baincuare guansego y ëñago congo Derechos Humanos 41 tēcahuë bago tē'ya ra'co'e Gonzaya yija bain huë'e jobona Ahuera Gloria Biahujä nace go'go. Yo'o cirago si'a yija ëñago ba'ye Gonzaya yija bain huë'e jobona romi jubë naconi tani jueye'ga. Meñe ëjago, y yija ëñacuare guansejo y yure uti toyago y yuta conñë yija ëñacua naconi y ëco ye'yego.

### Manuel Eraldo Piaguaje Maniguaje

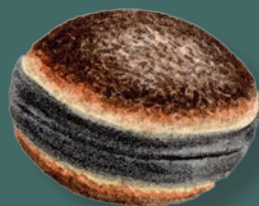


Bonsëquë baicuare yo'o canquë mame ñata umuguse bain jobore 30 tēcahuëan bayë zin de José Francisco Biahujä Yaihuajë y Aura Nuvia Manihuajë baguebi. Aireba ëañareba yo'o yo'ogue ba'iji. Ahuero sa'nhuë ye'yonì jo'case'e pairaye y jo'nre Ahuero sa'nhuë ba'ise senquë toyaji quina'ru canquë ba un bain coca toyaguë. Yure bo'nse jubë pairacua ëjaguëbi Zio Bain huë'e jobo Zio Bain.

# BA'NI

01

COCA QUĔ BĪ'RAJI



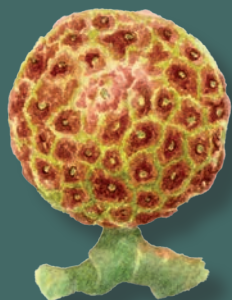
02

MASI GUĔSEJI  
HUĔ'E JOBO ZIO  
BAIN

03

RE'HUANI YIJA ĔÑAJĔN  
BAIYE BAINCUA ZIO  
BAINREBA SĔANI AHUERO  
Y AHUERA SA'NHUĔ CANI  
JO'CASE'E





04

¿QUEACA ĒÑĒ  
YO'ORENE?

05

CAYE SIAJI MA'1  
SAHU'A YIJA  
HUEJOBBO ZIO  
BAIN



06

CANI BAYĒ





Bogotá, octubre 21 de 2024

Como es tradición en nuestras Guías Tropicales de Campo, hoy presentamos un nuevo número especial, esta vez bilingüe, que busca reconocer y resaltar la gran importancia de algunas plantas en la cultura y en la vida cotidiana del Pueblo Siona. Este trabajo, surge de la información recopilada en una serie de expediciones etnobotánicas realizadas en colaboración con miembros de las comunidades locales, profesionales de la Alianza Naturamazonas y académicos del Herbario Etnobotánico del Piedemonte Andino - Amazónico, *Jajen Saimá'a* (HEAA). Este herbario, creado tras un proceso comunitario de exploración de la flora de la región de San Juan de Villalobos, municipio de Santa Rosa, en el Departamento del Cauca, es sostenido gracias al esfuerzo conjunto de la Corporación para el Desarrollo Sostenible del Sur de la Amazonía - CORPOAMAZONIA y el Instituto Tecnológico del Putumayo - ITP, y sirve como receptor de las muestras botánicas obtenidas en diversas actividades e iniciativas académicas en la región.

Son esfuerzos como este un ejemplo de la colaboración entre la Alianza Naturamazonas, como Programa de Conservación Internacional Colombia, en asociación con General Motors Colmotores, para fomentar el orgullo de las comunidades nativas por su legado natural y cultural. Esta guía incluye 25 magníficas ilustraciones de plantas, que son de interés por el uso especial que tienen en el día a día para el Pueblo Siona. Hemos procurado que estas obras, creadas por artistas reconocidas, se publiquen y exhiban no sólo en instituciones académicas, sino también en los territorios del Pueblo Siona; como reconocimiento a la importancia de los

saberes ancestrales, que constituyen el patrimonio natural para las nuevas generaciones y que debe ser conservado a perpetuidad.

La selección de especies es el resultado de dos enriquecedoras expediciones en las cuales participaron Taitas, Abuelos y Abuelas Sabedores, Autoridades Tradicionales, jóvenes, niños y niñas, así como las comunidades de diferentes cabildos de la región limítrofe con el Ecuador. Estas plantas fueron elegidas, luego de múltiples consultas en la Casa de Pensamiento y Sanación Espiritual del Pueblo Zio Bain durante la Ceremonia Ritual del Yagé, donde se identificaron las de interés cultural para la medicina, artesanías, y restauración, entre otros usos. Ellos consideraron que las 25 especies descritas en esta guía son fundamentales para la supervivencia de su Pueblo, aunque es probable que muchas otras, también tengan importancia tradicional.

Lo más relevante de esta publicación radica en la activa participación de las comunidades y su presentación en lengua *mai coca*, lo cual fortalece su propio idioma, y contribuye al proceso de reconformación del territorio ancestral, para un pueblo que se encuentra en riesgo de extinción. Además, es una valiosa herramienta para orientar procesos de conservación y uso sostenible, aprovechando la admiración y entusiasmo que despierta la belleza y valores naturales de este valioso patrimonio florístico y cultural.

La trayectoria de nuestras Guías Tropicales de Campo muestra su evolución hacia la promoción cada vez más innovadora de la ciencia ciudadana; los autores son miembros de las comunidades o actores clave en la tradición y perpetuación del conocimiento de su patrimonio natural, dejando a los científicos y técnicos solo el papel editorial.



Creemos que este enfoque es vital para la transmisión de conocimiento, generando orgullo y destacando los valores propios.

Durante los últimos tres años, hemos trabajado conjuntamente en proyectos de reforestación y restauración, en importantes territorios de las comunidades del Resguardo Indígena Siona de Buenavista y en los Cabildos de Piñuña Blanco y Santa Helena en Putumayo, donde ellos mismos lideran el proceso, tras recibir entrenamiento en las Estaciones Agroforestales de la Alianza Naturamazonas.

Es importante destacar la vinculación de General Motors Colmotores, la cual ha sido crucial para lograr las acciones de restauración y reforestación. Su oportuno apoyo ha solventado la necesidad de vehículos de doble tracción para llegar a lugares de muy difícil acceso, para acceder a los usuarios dispersos en el territorio y movilizar insumos, tales como abonos orgánicos, materiales de aislamiento de predios, y por supuesto, las plantas producidas con los mejores estándares requeridos por las autoridades sanitarias y ambientales.

El anterior panorama dimensiona la dificultad de los procesos de restauración ecológica, donde el componente humano es fundamental. Consideramos que la vinculación del Pueblo Siona es un ejemplo de compromiso que han asumido con mucho entusiasmo y participación comunitaria. Estos esfuerzos han sido motivados por la necesidad de rehabilitar y conservar áreas dentro de los resguardos indígenas, donde el fenómeno de la deforestación es también evidente, debido a prácticas de ganadería no sostenible, que están escalando y poniendo en riesgo la riqueza natural, en especial de las especies que aquí queremos resaltar.

El trabajo adelantado responde a uno de los objetivos primordiales de Conservación Internacional, el cual es fortalecer a las comunidades en capacidades técnicas instaladas, que les permitan ser actores principales en los procesos de acopio, protección y análisis de información en sus territorios. En este caso, siempre buscando incentivar la curiosidad, el respeto y el manejo sostenible de su entorno natural.

Con esta nueva publicación seguimos impulsando la difusión del conocimiento generado por las comunidades, en este caso el Pueblo Siona, como una herramienta de nuestra estrategia de conservación, presentando también el contenido narrativo en su propia lengua, para contribuir a que perdure su sabiduría ancestral.

**José Vicente Rodríguez-Mahecha**

Director Científico Senior Amazonía y Biodiversidad  
Conservación Internacional Colombia

**Fabio Arjona Hincapié**

Vicepresidente Programa de Colombia  
Conservación Internacional Colombia

**Santiago Ángel Urdinola**

Director de Relaciones de Gobierno,  
Comunicaciones y Sostenibilidad  
General Motors Colmotores



CAYE SIAJI MAT SAHU'A YIJA HUE JOBBO ZIO BAIN



# MASI GUËSEJI HUË'E JOBBO ZIO BAIN







*“En uti pëbë ye´yoji riñeraba masiye ira Bain ro´tasé´ere maiahuero y Ahuera sanhuë Zio Bain sanqui airu jobo ba´igë ën yija ëco sahuañou y sí´a yo´oye. Já´nca sëani yo´o guëseji jëjareba mai ro´taye yo´oye baye, mai cocabi ye´yese sëani saji senicue´eye uti huë´e onohuëña ye´yeye. Ëñe masini yo´oye bayeyë yoni airu jobo gonise´e, yijan ba´jji ëco sahuaña ye´eye masige y mai re´huajën ciñe”.*

**Mario Alberto Erazo Yaiguaje Gonzaya Zio Bain Huë´E Jobo Ëjaguë**

*“Ëco sehuañabi maire ye´yoji sunquiñëa sí´aye yo´oye y ëco toya naconi zoe tëcahuan jo´casere Ahuero sanhuë masisere. Ëñe naconi ye´yoye ye´ye ira maña tá´ru mai mame bonsecuani ëñajën baja´cua ira sahuañou mai te´e huajëjën ba´iye y sí´arën huajëjëntia Bain rá´ru Zio Bain seani Surupa”.*

**Sandro Píaguaje Ira Bain Uti Ye´Yoguë Yo´Oyere Gonzaya Yija Zio Bain Huë jobo**





*“Airu jobore ba’iji huajëjen yo’oniba’iye mai yijañan seani. Ënjo’ona Ënjo’ona huajëjen ba’iye, mai toya Ēco naconi, ja’nca ba’ijën airure gu’aye yo’oto mai toya huesëji y ba’iye’ga mai huëre jobo Zio Bain huesëyë. ja’nca seani ai re’oyereba’ë ëñe ro’taye tëyabi mai huë’e jobona, ën ma’a yua bírabu y ën majahuë sí’a yequë gajë hue’re joboñana zingueji. en airu jobobi maire insiji re’oye huajëjën ba’iye ën airubi insijin re’oye ba’ye, tutu y hue’egue mai pëcago yija sëani y yëquëna re’ga ën yija yo’o ba’icuaire gonaya yija.*

*Ëñe ëñajën baye’ë yequëcuare ëñajën y maigo, Bain muë’e jobo sëani, re’hujën bojën mai airu jobo yijare.Ën uti pëbë bëajo guëbi mai hue jobo sa’nahuëna, ëco sahuañan y sanquiñën maire rau huachoye, ëñe masini baye’e zincua, masini ye’yeye y yo’ojën ba’iye te’e ruñe ëñajën rau boye ba’ye yija y guina’ru mai ba’iye”.*

**Pablo Maniguaje Ēco Yai Bainguë**





# SÍ'ACUA TOYASECUA SURUPA CAYË

Ëñe oyaseciabi aireba Surupa cayë sí'a Bain conse'cuani ãñe conse'e y yo'ó yo'ose'ere eco yai binre, ahuer y sanhuë, masicuare, te'e ruñereba huo huese'e, coca quëajen yo'ose'e ganijën ën yijana Surupa caye ze'ga bayë gonaya yija zio baincuani y sí'a huëre jobo Bain, y bonsëcuare y zin hua'nare y romiincuare zí'hue sí'cua yëquëna umuguseña yo'ó yo'oyete y ganijën sí'ara sairuna, güina'ru yo'ó consecuani senjënan bojoroba concsecua, Osman Piaguaje Otavalo y Alonso Eduardo Otavalo jipa gonaya yija zio baincua, masiguë Segundo Adelino Piaguaje Yaiguaje y Sonia Amparo Piaguaje Yaiguaje, yija Bain crusu sa'cahuë huë'e jobo Zio Bain po Piyuya.

Te'ereba Surupa rañe yo'ojèn Bain jube masijèn ëñawareba sí'a yijanan Colombia , ja'nca conse'e ëñe yo'oye ëjague General Motors Colmotores GM ja'nca què'rè jori güeseye yo'o ëñe ye'yeye sí'a Bain jubè masicuaireba ëñe ye'yoye ro'taye aireba ëñajèn se'emametañe y se'e ira tëcahuan sahuañon mai yijana baye Zio Bain më'ë yo'o conse'e ñè'cani cas'ere, jè'ena chiani bëgose'e y jè'e bani go'o güeseye ëco sahuañan te'e ruñe tu'ahuecella aña sí'aye.

Ja'a ëja Bain jubè jori güsejèn baye si'aren sur Amazonía CORPOAMAZONIA yua ëjaguë etas'quë Luis Alexander Mejia Bustos, yua ëjaguë etas'quë Argenis Obdulia Lasso Oyata O si'aren conbi y si'aren yua ënjo'o ba'igye tanse'e ëco sahuañon tu'ahuena cabè meñe Amazónico (HEAA) y ënquë ëjaguë què're uti ye'yesoquë ganteya ITP Miguel Ángel Canchala Delgado baguëbë ira guëseye conji ja'a gajungua tan ma'ca te'e zi'ini b'iyera conji ëco sahuañon gantiya yija ba'yere.

Surupa uti ye'yogoni Dra. Luz Stella Suárez-Suárez hao hurye ba'go yo'o yo'o se'ere ja'nca ëñe juego te'ereba ëñe ja'nca ba'ye ëñe masi güseguë y coca quëaguësi'aye ënogue ëñere pariona radiciflors: ëja Bain masicuaireba tu'ahue ayoni tan ma'ca Bain sanquiñëan cabè meñe Amazónico (HEAA) bacuabi yo'ohuëcuene güeseye, queñoñe te'esuñe yo'o jëntëoye y ëñajèn baye sí'aye beyose'e ñe guanse se'e Jorge Luis Contreras, María Mónica Henao, Deysi Marín Canchala, Guerly León y Juan Camilo Benavides.

Y sí'a Bain cuare, ye'yeni mascua, iracue coca cajèn, huohue huë conjèn ai re'oyereba ëñe ye'yeye.



# COCA QUË BI'RAJI

*“Zio Bain gantëya Ziaya si’arën ba’icua’ë, raisi cua’ë ñase Bain hue’e jobobi gare huesëyë ëñe caye ja’nca ba’inyeta achayë co’re Bain coca secoya baincuare’ga. Y majaguaje Bain Zio Bain cocare caye, Bain Zio ja’nca caye Zio Bain, Zio Bain, Bain Zio”.*

### **Ëco yai Francisco Piaguaje –mai huë’e jobo Zio Bain yo’ojon ba’ye**

Ye’yo güeseji ëco y si’a sahuañare huë’e jobo Zio Bain, bainzio huë’e jobo Zio Bain se’queye ëñe ye’yeyere fa’su yija ba’iyere ëñajën si’a yija colombia ëñe si’a yo’oye si’aje ra Bain jo’case’ere maimasoy y mame tan biaye yuta huaje ye ba’iyere ja’nrrereba masini iracua jo’case’e yo’o. si’a airu gonzaya yija baincua Zio Bain conyë ënañ si’a yijaña – Colombia ysi’aye General Motors Colmotores. Ëñe caye geyoji cu’eni sënjë y si’acua yo’oyo’oje ro’tajën ëñare bajën si’a ba’iye ëñajën baye si’a bs’iye y ja’nca ra’ra guëna re’oyeyo’oye saijen airo’iyereba masige en yija ba’igere.

Ëñe ja’nca tayase’e yo’o guëseji yëñajën masijën ira ba’ise’ere 25 sahuañon jejreva ye’yeni te’e huaje jën ba’iye huë’e jobo Zio Bain. Ëñe quëaye bëyohuë airu jobore ganijën, si’acua conhuë Ahuero- Yai Bain, ahuer sanhuë y Ahuera masicuabi y Bain huë’e jobo Zio Bain ëñe gonisere jëja ba guesema’iyi yj ze’gare te’e ruñe yo’ose’e sanquiñëon baincuana jëja ba quëseji, ja’nca sëan ëñe toyase’e baye Ëco yo’oni uncaye huajëjën ba’iye ja’jën y yequemasiy Ëco sahuañon te’e yija ba’iye.

Ja’nca sëani masiyereba yo’ose’e yeyoye quëaji si’acuare te’erane masiye quëani achoye , ja’nca insigen saiye mai ca’nco yijana ba’icua.

Ja’nca yo’otoca coñe bayë yequë Bain joboñana, ja’nca yëhuao coca yo’ojëN caje bayë ëco sahuañare cone, conja’cua aru’iye sëani yijarebaye’yoj jo’casere Zio Bain, yo’ojën masiye maiye’yese’ere ëñeba’iye se’e mame yo’o guëseye mai yijare jënare gajën siaye ba’iye ën yija Amazónica.

## HUË'E JOBO ZIO BAIN

Zio Bain, zio baincuare y yaje, ru'rureba yua bëai ba'ihuë gantëya Ziaya yërehuana, ganijën, huehuejën mai iracua y Ahuera senhuë yë'quëna baincuare masi guësehuë y si'aje mai tont quëhiaye maire ye'yohuë mai yija ëñañe mai te'yani ba'iyë mai uti ye'yeyo ziona bi'aji ënjo'ona achahuë yëquëna taita san huëre, tañe ye'yehuë, te'e rañi tan se'ere ëñajën y aonre tëaye ëñe beyonde sanicuani si'a Bain huë'ere ba'icua.

*“Cabi ëco yai Felinto jaorëna chaguë baguëbi ja'nca cabi ba'irënbe raquëña Ahuero hua'quëbi raquëna yequëcua naconi tanguë you ba'irenbi ëñaguena ye'que zio c'ncona yua si'aye tanse'e ba'quëña. Ja'nrebi bacuani caguëña jën Zio Bain zio ëñe caji y Bain en coca naconi masi guësebi zio bain yua ru'ru tani tëjereña –y ja'nrubu yaibi mame mai hue'jobo”.*

Ru'rurebaña zio baincuare yua ñato Umuguse biraguëña sama o samute yua zijëiru Ahuero sanhuëyocore hua'huë huë uncuere si'acuare uncuahuë yohuojën, baromicua y vacua zincuare huë'ena bëa güesejën ñucare oyajën y/o jëjebëre tëojënja'naturubë tëoñe, jojebi ye'yeyë, si'acua huani neñe porema'ë jo'a pore,a'icua bahuë sasii yo'oye yuyaje airu hua'ini señe.

Romicuare, yija ëñacua, birayë vacua ga'nihuë naconi. Ja'cho ti'ato, coca quëayë Ahuera sanhuë'ebi zin huë'ere ba'iyë ja'a huë'ena ba'teña ju'chu tëjiyë tëca, tëojën bateña yua ja'chu tëjini ëco maña naconi abuhuë samute umagaseñon abuni saiyë vacua huë'ena, ëñe guanseyereba'e ëco yai Bainguë huë'e ba'ige sëani y cueñe bague bo'tecua cuye porema'iñe. Ahuera sonhuëbi ye'yoyë yëquina zie yijana se'e go'iyë'e ju'chu bajënen ja'nca tenoñe yëquën yanihuë yëquëna ai jeyare bayë.



*“Yija zincuare ai zuerèn tècahuan ëñajën y rehuajën bayë mai yija mai re'oye huajjën ba'ye ye'yeni ira Bain jo'case'ere ëñe mai Ahuero sanhuabi jo'cahuo vacua si'a cá'ncoña toya ba'ije ja'nca Zio Bain Umuguse masija'cuay yo'oye mai'toya te'e masiyereba”.*





Yua capuchino bainbi mai yijana ti'ajëñan, gu'aye jo'o guësehuë cuya cocore ye'ye quësehuë y huañë guëse jëa mai ira Bain ye'yoní bayere. Bacua gare masiye porema'ë te'e cani masiye mai huë'e mami jobo Zio Bain, zio mami bayere, y yuretëca ba'iyë cuya sanhuë naconi ëñe gu'aye gayëmai Bain huë'e jobo ëñe huesuye porema'íñe maña sënyera'ru zio baincua sëani y yege, ëñe ja'nca cayere Zo Bain të'yasere y yo'oye.

Mai Ahuero y Ahuera sanhuë. Ëco yai Bain música huo huehuë queaca zi'ini si'a maire quë huiye ëco toya naconi ëñajën mai pa'roye y yija yijacua ba'iyë mai tunaye. ja'nca cajën yija reoyo y guëtabe y të'e aña ro'tagën ëñajën güero'tayobi baiguëne ëmë guënahüë toya ën yija ëñañe y guëtabë airo'iyë huajëye insigë yijana ra'carëon arani quëiñe ancueye, aijin ba'iyë.

*Yequë umuguseña se'e ëña bi'rareña insi guë ga'ni corohuan sanjañe baguë guëoñanbi... Ëcore ja'caguë ba'queña ën yijana. Si'aya maire quihuë'ye ëco'ë huajëye ba'iyë ëñjo'ona bai'iji, aun te'e ruñe si'bani si'acua re'oye ba'iyë.*

Yëquëna Zio Bain sëani maiye ëco riusu sahuañn yaje ba'iji masiye ro'tajën y yo'oye rau huachoye ëco sahuañan naconi, yija naconi zi'íñe, ja'nrubí raiyë y baruna se'e gu'iyë, yua mai beojënon ëñjo'ona ga'nihuë yua mai beojënon ëñjo'ona ganihuë yua Riusu toja se'ga ba'iyë.

Ëco yage ye'yoji, yë huoji rautëñoguë huacho guëseji toya ga'nihuë huañoñe y ro'taye ëñe'e mai sa'nsa tubë ja'nca sëani toyahuë. Mai ye'ojën ba'iyere Bain huë'ejobo. Riusu toya mai ma'huë jëja baye ba'ijën Zio Bain ëñjo'obë Ahuero sanhuë ye'jojën te'e ba'iyë rain guëseye tëoñe y si'acua te'e huë'e jobo yo'obaye, ja'nca, Ahuero sanhuë baye ëcotoya, mai Ahuera sanhuë bacuabi rausëcni hunchoye ëco sanhuañan vacua baye enyijana, ëñe naconi abuguëseye sëcoye y uncuaye'ga yo'o guëseye, ënajën y jëja baguëseye mai huaji ba'iyere.

Mai Ahuero bainhuë yua masijën ba'ihuë queaca ti'añe ën umuguseña gagre masima'icua re'yeye y uti toyaye, vacua masiye ëñjo'obi ye'je huë yagere uneajën, te'e ruñe si'a Bain naconi b'iyë huë'e job, Bain coca naconi u jajën sehuë enyijare si'acua Bain huajëjën ba'iyë ën yijana baincuabi, gu'arun etani saiye, ja'nca sëani, sanquiñën ëñajën baye'e ai'yëjën y si'aren seña bayë baguë toyare zeani ëco yo'eye ja'nca maire ëco huachoye poreyë.

Mai airu yija ai re'ye ëco teni re'oye ira guëseye, uncueye y aun racarë mai aijën ba'ie. Ën yija ja'su yija'ë y si'aye zijana gue si'si senjoñë, janca ëñe gu'ayeyo'o guëseye yija na'ga yure umuguseña ëñato, ëcp uncujën ba'ie si'aye yure yija yure umuguseñon ëañe te'ereba maiaon tañe ra'ru Ahuero y Ahuera sanhuë si'aye sañose'e ba'iji.

*“Ënjo'ë, raiji ira Bain coca vacua mami ja'nca sëose'e yijara'ru y si'aje maire quëhuiye, mai ira Bain bahuë vacua mai Bain cocabi ja'nca masi guësehuë bacua mami airu mami guëñaru ëco sahuañon, ja'nca raru biahujë yure umuguseñan si'arun masiyë janca ira coca ba'iji te'e ëmëguë hua'i maoguë sa'quëno citarana y bajobona ba'quëña y bajobona ba'quëña te'e zin yija jobo.*

*Yo'je te'e umuguseñana se'e sa'quëña hua'i maoguë y ti'anguëña ba yia jubëña, sani ëñato te'e romi zingobi ba'cona romi zingobi coca cagoña ja'nca ai re'oye ti'a huë cueñe ënjo'ona ro insija'go'ë më'e mami mazahua mami ënjo'o ba'i sahuafe, romigo beo ba'coña, ano pe'quë ba'coña, bamami insigo bia, Bain coca ja'nca caji biahujë (bia Bain)ja'nca sëani biahujë Bain bia. Ja'nca si'a mami si'acua bayë Zio Bain ja'nca coca ba'iji vacua te'ereba mami: Yaiguaje, Maniguaje, Ocoguaje, Payoguaje, Senseguaje...cuya hua'na caye porema'ë, ja'nca sëani sañohuë ba coca y ja'nca sëani tëjiji "yë".*

Yëquëna Ahuero y Ahuera sanhuë sa'nsa tubëan'ë mai huë'e jobo baciabi yehuoma'ito huësëre'ahuë mai Bain huë'e jobo coca, ja'ca'ëmmai zi'ini ba'ie Zio Bain yija naconiy ëco cicuani señe airu hua'ire y aun saquiñeaon mai ainjë ba'ie rau sëconi huachoye, si'a Bain ëñajën ba'iyere ënañereba ganie byë, masini huohueye ëñe ye'yeni masiye.

Ahuera sanhuëbi ye'yoyë tëoñe, jë'jebë turubë sënoría, ganjoro reye y bisimean boru ëñe raiji airu jobo sanquiñean ba'iebo, se'e ñama yijañaco tu'ua y yai si'a rën ba'ie ëñere sëani ën yo'o si'acua yahue masiyë aireba ëñajën baye'ëachani ye'yeye y masigën ba'ye yo'je yo'oye ja'nca ëco toya a'ru ba'iji ye'yeye ru'ru tinja yo'oye.

Ëñe tatabi rabi ja'nca ``sëani sunqui cabëan seni ba'iguëña, ën bisime guëhoye yënico jëja baën y mame'ga sëtani cueyoji juj rainguëña ai jejaruin guëseguëña ga'chuye ba gachoye yahue ra'ra sëta gusema'ijen te'e ze'ga rantpni tëayë, y ja'i saquiñëanre se'iji, baguë sitemeonjë'ee yo'o poreyë yënca gueoñe, anco sa'ro gueoñe y huë'e guërëbë ëñe cabi Ahuero masiguëbi gonzaya bainguë.

Ganijën ro'tayë y junca huaje ba'iyere ru'ru coca case'ere o'o concua ëmëcua y romicua consecua huë'e jobo Zio Bain. Yaje zuetëcahuan yo'oni si'acua guenseye Bain ëjacuare tëoye cuejën bojoyën baiý mai yijana y te'e ruñe bye ëñe coni baye ru'ru ro'tani jo'case'e ira Bain. Ja'nca rotahuë yëquëna guanseye yo'oye gonzayahuë'e jobo, siacua Zio Bain Bonsëcua ëñacua ën yo'o si'acua te'e se'ga ro'tagë ja'a aun ra'carëan ira Bain rotajëbojoye se'ga baOiyë mai ru'ru yijanai mai ga'nihuë y mai yija ënjo'ona joriji mai ba'iyë , ja'a ba'yere yo'o yo'yojën te'e ëñajën saiye yija te'ereba guanseye case'e mai yai Bain y masicuaireba bacua yija case'e ganijën banica te'e ruñe ëñajën ganiñë'ë gare gue achoma'iñi si'arën seni ru'ru ganiñe.

Yure uti ye'yeyeni masijën yua coca huoueye masije mai baincuare masicuaireba ënjo'o yua cosecua sëani ru'eureba të'yani ba'iyë bonsecuare bacuabi huohuejën bacua cocaahueroy Ahuera sanhuë bacua sanhuë naconi ba'ijën ëñañe ma'ñara'ru ba'iyë Zio Bain huecema'iñe cajën. Rotajën si'acua te'e se'ga ro'taye recoyoy guëtäbë.

Sa'ijën garereba ganijën yija Ahuero y Ahuera sanhuë jo'case'e en masige y ye'yeniba y airu jobo ja'nea mai Ahuero y Ahuera sanhuë enjo'obë mai ye'ye birase'e huohue coca ëco toya maim'ñarejenru'bi yo'o guenseye y ëña güeseje queaca ba'iyene ën huë'ejobo y mai yija.













**RE´HUANI YIJA  
ËÑAJËN BAIYE  
BAINCUA ZIO  
BAINREBA SËANI  
AHUERO Y AHUERA  
SA´NHUË CANI  
JO´CASE´E**





Ja'nca cahuë mai Ahuero y Ahuera sanhuë mai ma'na ra'ru ruiji Zio Bain ëco toyabi ëncato y ja'nca zi'i guëse ji ën yijana ëñajën baye y aine mai baincuare seani masiye yo'o yua huaye se'ga mai yijana ti'anguëña yua zueren bajji'i ëñene quina caucho yua ti'ahuë capuchino Bain, yua tentone sanqui cue bi'rahuë mai yija ba'iyere yua airu Bain ti'an bi'rahuë te'o Bain y gua baini gua sahuaña tañe y huaca aibeyo guese hue ëñe ai gu'eye yo'ohuë yëquëna bainre sentiyereba yëquëna yo'o mai ira Bain ye'yoni jo'case'ere zio Bainre sëane.

Zin ba'irën saijën ba'nhuë yë'ë jayo ju'insicua naconi yë'ë Ahuera naconi irahuë Bacilia yi'yocuro y Ahuero ëco yai chënëbë, zije'rënbi mimi bi'a raibirahuë, ahuerobi yë'ëre conbi ya'riflocia sinsoye, jëhuë yë'ë sani ju'ë go'ini bohuë bi'acuare, ahuerabi bi'a hua'narabayeco.

Gladis Payoguaje, Ahuera masigo gonzaya yija baingo yua ñato umugusena zincuani pë'cacua sëta guësehuë oijeno oima'ijën yocore uncaja'cua cajën huëige yëm'itoen susire sanhuë y ñucare oyajën yoco ti'in uncani. Yua zijerënbi si'cua gonore unece jaihuëhuere yo'oye zio saie pë'cago naconi auntajën y zio se'nsoye. Siaren sense hua'ire ainhuë, sai hua'nso, seme, Ziaya hua'i y uje ja'nca si'aye aijën ba'nhuë mai an re'ahua. gono,bi'a aonga aontu'ube ja'nso y ya'jio.

Romicuare ya'o sotorau'nre ye'yohuë y toa sanbë sotoroan tëoye y enca yijacua ba ëmë 25 baye ëmëcuare'a ñuca oyayere. Jaorë, jë'e ya'riyo sinsoye, temtoye y aun tañ Ahuero coca yo guen senjë sunqui o ma sanquiñeanbë yo'ohuë zu'ubo y guë'tu gutabë.



*Ru'rureba ëco yaije'nahuë bonsa naconi cua'cuto gare huesëma'iji  
je'nahuë Hue'oco naconi te'e ja'ohua za'n guijënan së'aji  
yí'omena. Ru'ru yí'obore zuayë ja'nca yo'oni zije'iye rainji yo'je  
je'najënan yí'omena querë zije'iye ruinji ja'nca zije'iyeëobo  
je'nahuë ja'nca bají'iru'ra baincua ëco yai ëco yai.*

*Humberto Piaguaje Ahuero masiguë gonzaya zio Bainguë*

Ru'rureba zio ain yo'ohuë oco ja'nso nacoí y zënzë te'e sotorona sajën ai hua'i sën oco. Ëco yua sa'ihuë airu hua'i neñe hua'i maoñe sani tëohuë ëcotoya baina ro'ye sotorore totona tëoni jo'cahuë rauju'cua mai sëñere. Romicua'ga ca'ncona ummeni ba'ihuë zincua same sara tëcahuon bajënon ëco uncua bi'rahuë yëhuojën y susi suajën yo'ohuë ëco uncuye te'e jai sotorona ira ahura sanhuë yo'ose'ena queoni uncua huë yure ëco guererohuëna uncu guëseyë ja'nre ma seihuë romicuabi tëohuë sa'ñeña ahuea rënjo ëco yai Humberto bacuabi careña ja'nca romicuabi ëco sahuañon yo'obo ye'yegoña bago ënjë guanseguëña.

Te'e ba'iren huë'ena quëco uësahuë zincua sëani mejabë séribëna saijën ba'nhuë huere yo'ojën eñahuë te'e yaibi yërehuana etabi yeguëñaga guija y guijën aihuë ainjaguebi rotajën yo'yebi huesëbi yëquëna etabi huëhuëhuë huëna ëñahuë ahueroni choquëna ahueroni quëahuë y yë'ë pëcagoni. Bacuabi bainhuë yëquënaire quëquëse'ere Bain coca se'ga Bain huë.



Gladys Payoguaje Ahuera masigo gonzaya yija zio Baingo bagobi Ahuero huë'ena iragoña bējē huë'erēña hueca atipo y huë'e gērēbē pa'npa ja'o yo'o se'e caingo bacona Ahuera jaorēn yijacuana jai ñuca jaorē ba'quēña sonohuēan beobi yua zoerēnbi ba pēcacuabi sahuē bacua huë'ena yua sonohuēon yo'oni bareña huenca atiba naconi ro'tagoña czin ba'ire Bain coca ye'yose'ere joyohuē sayaye y ěmēcua ja'ican ja'nca ba pēcacuabi sihuē uti ye'ye capuvhino huë'ena sani borigona ěnsejēn tētehuē yē'ē coca mai cocare catu siinsehuē gugurini ja'nca cago bajojore yua ju'nsi'co Delia ai si'nsejēn bainhuē ai guaje ba'quēña caya coca ye'yeye.

*Zin ba'ren ja'i can naconi saohuē uti ye'yeye dairi sanhuēbe ja'i canre ruta guēsehuē y insihuē bē'je ñuca se'e sayaye mai coca cje ěnsehuē gugurini si'nsehuē y meja'gu si'nquē bēana jañajēn ja'nca si'nsehuē y meja'go si'nquē bēano jañajēn jainca si'nsehuē yēquēnare mai coca cama'ijēn cajēn ja'anrean baji'i yē'ē guanguē Carlos guango Julia y yē'ē rēnjo yequē guanguē baji'i Descanse mami babi te'e sara te'e baincua baē'ē ja'arēan si'a baincua ti'ancuani ju'ican ruta guēsehuē poñuca se'ere insihuē po intēsara can ěñe si'a Domingo umuguseñan misana saiye. ěmēcua y romicua ca'ncoñanan bēa güesejēn yēquēna Taita sanhuē sani ja'coni y te'e tecahuēna go'ini ěñahuē ěñe yohuati zēga naconi yo'o ruajen ti'ahuē gonzaya yijabi coronia huē'e jobo tēca samu umuguseñau majjēn ěñe rajēn aonga, gono.*

Ěco yai Humerto Piaguaje Ahuero masigo gomzaya yija zio bainguē Ahuera Gladys cago samu gaje tēcahuan uti ye'yeni ba'igona bago pē'cago sani rareña ti'anguna yua yeguē coca careña cuya coca y Bain coca aiñēga yua sañese'e ti'ani se'e yu'u bi'tahuē tanjē ziona: ja'nso, o, huēa, aruso, inaño, zinsi, gono, apasi, ěje, naranja, toa y gue uncuaye jaiñe aresu inbi'rahuē arusa uje, si'aye yua senmeye bi'rahuē.

*Ahuero sanhuē cahuē gēo corohuēon sayato jo'ya ñama cohuē guēña ja'nca yo'o ye'yesicua sēani airuma sañu cahuē y guēo corohuan beojēn jmaiya yo'oye! Ja'a ai gu'aye baji'i.*

Ëco ja'nca mai Ahuero y Ahuera sanhuëuti ye'yo bi'rahuë ën ba'ireña Riusu coca 1900 - 1946 yequë baji'i ru'ru y ye'jebe yua zue yo'ose mai hu"e jobo Ruru Bain cocore ye'yohuë yija guëo corohuan beojën huajëgëma'ijen gue bainre tumani jueye o airu bainbi tëoni jo'cato.

Ëñe gu'a jo'cahuë capuchino y frenciscanos bacua coca te'ga caye ja'nca cani jo'cahuë si'a baincuare, zincuare , najecuare, quë'rë meñe najecuare coca camaiñe mai cocareba ja'nca gu'aye ba'iyë sëani huajën tëtehuë maire canje chocuare ëmëcua romi baincuare ja'nca ëja vaina zahuë toyni si'a bainre gueseyë ëñe naconi 004 - 2009 huë'e jobo Zio Bain te'e ba'iji 34 huë'e Bain joboña yuara si'ani huesëyë ba'iyë toya ga'nihuë y ëco toya.

Ñë'cani yo'o saiye yur ëño guëseyë mai huërejobona si'a yijana ai guaja yo'o baji'i si'acua zoe tëcahuan huase'e jëjareba conse'e Ahuero y Ahuera senhuë yure ëñe ru'rureba ye'yeni ma'iyë ëñajën tanjë aun ra'carëon yuta ba'iyë ja'nca hup hueye mai ye'yese'ere y masigueseju, zincuare huohuëjën ziona tañe.

*Ëco sahuañan te'e ëñajën baye're ye'yoye bayë zincuare y yequë zincuare ye'yeyë yëcuare ëñe ai re'oye'e si'a yai yijana. Quëre umuguseñan saiguëña ai ro'iji cuya ëco y huacho re'oye yo'o guësema'iji Ruru bahuë ëco sahuañon ba rau zegoña ëñajën huachoye Ahuero sanhuë ëcore uncahuë yaje ai re'oye yo'o guëseja bacuare y cani rahuëtañe ëco yo'oye ja'nca teniëñajën bahuë y ëco yo'ojën Bain ja'incuare.*

*Gladys Payoguaje. Ahuera masigo gonzaya yija zio baingo*

Ahuera ëñe cago ranta aireba bareña en naconi abureña tënojën ju'i bainre masima'ë oco florida si'a alcoholes yure ba'iyë ëco sahuañon ëñajën baye'e quëago romicua pa'ruye porema'me tëaje ja'chu y zinbëen bagu'a ñañaguë baino jai ënsë umuguseñan ja'nca jo'oto cuenegi basahua.

Huohuë masi coca ja'nca yo'ohuë si'acua ñëcani y'yehuë Ahuera sanhuë ye'yëju be'tecua queaca ëñajën baye ru'rureba yija mai gonihuë ëñajën baye ja'nco yo'oja, eñañe mai ca'nco quihuaiye,masiye mai ëco sahuañon y ëco te'ereba yo'oyë masijën mai huachojën ba'iyë. Bonsecua yija ëñacua naconi coca cahuë te'e ruñereba goniñe,te'e ruñereba guniñe te'e ruñe gañe ën yija baiyere masijën y guesi'a yo'oye.





**¿QUEACA ËÑË  
YO'ORENE?**









*Ru'rureba Zio Bain yo'oni guanshuë te'e ru'tani ënyijana uje toya yua masiyë baiye. Yua masiye uja toya ba'ïye ai ro'irereba jo'case'e y uja re'ohua ai reiyereba ëco taya y ja'nca yo'ojen y ëñajën si'aye baye teé ëñe ëco yua baincuabi ëñajën baye poreyë bacuabim masiye ëco sahuañon yo'oye poreye huë'e jobo Bain yëquë ca'ncona baye tani äñañe y si'aren masi güseji ëco yai Bain.*

*Ëñe'ë mai yo'ojën ba'ïye huë'ejobo Zio Bain*

## **Ñë'cani yo'ó bíraye**

Mai ti'ani yo'ó bíreye yua ëñe yo'ó birani ira guëseye ye'yoye ru'rureba ñë'cahuë ëco huë'ena ro'tajëny rau huachoye ëco toya hu[ë'e jobo Zio Bain gonzaya yija Zio Bain ëñe Riusu yija'ëenjo'ona ba'iji yo'ó baye huë'e jobo ënjo'ó baji'iëco uncuye yage ënjo'ó ba'ihuë ëco yai Bain Ahuero y Ahuera masicuaahuero sanhuë masicua, ëjacua ja'ncaunicuni coca cani ëcotoya naconi si'a huayé naconi yu'are senhuë ëñe yo'ó bíraye.

Si'acua yo'ó yo'oye, si'acua te'e cani bí'rahuë sunquiñëan bëyoye sama goni airu jobona si'aye ba'ïye ënyij Gonzaya Bain ziacua coronia huë'e jobo, yija Putumayo.

## **Se'e samu ba'ïye ëñani masisé'e**

Re'oye ëñahuë sama ru'ru toyase'ere airu jobona ba'iyere gantëya yija ëñe yua toyase'ere ba'iji cuya ëja sanhuëna sinchi. Ëñe ja'nca si'aye 5.866 bëyose'e y 2.308 ba'iji ja'nca 573 ëñe yo'oye poreyë. Ru'rureba, te'e runiëñe ba'ïye coronia huë'e jobo yua masiye 96 toyase'e ba'i guëseji 74 sahuañon re'osahueñpn 25 jacañonbo bacuabi bayë yo'oye si'a ëco.

Ja'nre'ga yua seni achahuë 22 si'aye ye'yeye Bain huë'e jobore ba'ïye yija tējirona Colombia, ecuador, peru ëñe yo'ose'e masi guësebi ëñere 108 ba'ïye, Ëñe ëco yo'ó te'e sara samu gaje si'a yo'oye, ëñe ba'iji të'e sara samaguje huë'e jobona ba'ïye ën yijana.

## Re'oyereba masi jubë toyani sí'acuare yure masi guesëyë

Yua ëñe ëñani masini sama ba'iyë agosto 2023 ti'huë gonzaya yija Zio Bain huë'e jobona, ti'ani quëahuë ëja baincuani yo'o bi'raye sunquiñëni bëyoni ye'yoye. Yua ti'ani ru'tahuë te'e Bain jabëre yooye ëco yai Bain, Ahuero sanhuë masicua, Ahuera sanhuëmasicua ëja Bain huë'e jobo Bain y bonsëcua ye'yeye yicua sahuañare bacua yija ba'iyere.

Si'acua ro'tane bëyohuë 25 sunquinëan si'acua masiyere y re'oye ba'iyë Bain huë'e jobo en yija ëjacua cahuë ru'ru ëco uncuni ëñañe caye Ahuero ira Bain uncase'ere yage ja'nca gani bi'raye. Ën yo'o ai'reóyereba yo'ohuë 15 septiembre, ëñe yo'o conbi. Ëco Pablo Maniguaje.





## Cu'ejën yo'ó ganisé'e Zio Bain airu ëcore

Octubre y noviembre 2023 tēcahuë, sai bi'irahuë sama huhueni ganiñe sunqui ca'ējën si'aye te'e semana yo'oye sa'ñe jabë bateña huë'e jobo naconi ai re'oyereba janihuë si'a ganijën, ru'ru ye'yohuë te'e ruñe yo'ó yo'oye masjancua cajën huë'e jobo bainre te'e ruñe airu sanquiñëon bëyoyere, teéreba cuya ëja Bain yoyani yo'oyere foto si'a yere rotajën.

Ja'nca ganijën ëco yai Bain Ahuero y Ahuera sanhue huo hue hua bacua masiyere re'ó sahuananë cajën, bamami ba sahua ba'iri y Ëco yo'oye si'aye ëñe bëyohuë 420 si'a ba'ye ganijën si'acua masima'ë ba ëco yo'oye ja'nca ëñajën te'ereba baye uti ja'ó y alcohol cuya turubë tin guëseye. Ru'rureba yua sahuë jaiga junguana airu jobo cabe meñe. Amazónico (HEAA) Mocoa huë'e jobo ba'iyena.

Yureca ëñe bëyose'e yuta masima'iñe mami sahuañon y yuta masiye ma'i sëani porema'iñe ënjo'ona yaje.

## Bain huë'ejobo naconi z'ini seni masisé'e

Si'aye ganini cocaca guësehuë. Yua yo'ose'ere Yai Bain Ahuero y Ahuera sanhuë masicuare ëñe coca cani achoni guere caraguë'ne cajën ja'nca yo'ose'e en sahuaña naconi.

## Yo'ose'ere:

Yua si'ase sëani huo hue huë bayere y teji'ni ye'yoye. Huë jobo Bain naconi gonzaya yija Zio Bain. Ën coca te'e se'e ëñani yo'oye y guaji beoye masigë sunquinëanre. toyani bayere ye'yeyo ja'nca mame tañe y baija'guë Bain huë'e jobona.





A close-up photograph of a plant branch with vibrant red berries and a small sprig with green leaves in the foreground. The background is dark and out of focus, showing more of the plant's structure and clusters of berries. The text is overlaid on the lower portion of the image.

**CAYE SIAJI MA I SAHU'A  
YIJA HUEJOBÓ ZIO BAIN**







Coca cabi ěco Yai Bain Pablo Maniguaje Yaiguaje bague masiye ěco sahuañare ěñe bare bayĕ'e siracua te'e ye'ye ye, si'acua masiguĕ coni baguĕ ye'yeye ěco sahuañon ěñe naconi masiguĕ y coni baji rau juncure ganihuĕ y gu'a toya rau ěñe'e bacua yo'o ěco Bain enyijana. ěcore unicuni yagecito ba sahuañon coca cani rauyĕ masiyereba si'a bainguĕni ja'nca sĕani re'oye ro'tajĕn achajĕn masiyerebare masijĕn ye'yeye coni.

Yĕ'ĕ masije poreyĕ ěncajĕ ra'ru cien ěco sahuañon ěñe gūinaro ba'iji o yequĕrĕn baguĕbi baji yĕ'ĕ bayere guina'ru ja'nca jĕ'e masiye ěñe nañe se'ga y yequĕ matiye ěñe te'e beoji ja'nca ěconi huohuĕjĕn masiyĕ si'a umugueñon ye'yeye ye'quĕ naconi. Coca ěco yai Pablo Maniguaje Yaiguaje ganiguĕ ba'iserĕ airu jobo.

Ěñe masiye zoereba ěco sahuañon yua zuerĕn huohuĕse'e ěco yage bisime coca cajĕn Ahuero y Ahuera sanhuĕ masicua si'a bonsĕcua yo'o yo'ocua ganreba ira Bain inisini jo'case'e huaje y yo'oye baye huĕĕ jobo zio Baincua.

Mai ca'nco huĕ'e jobo Zio Bain bacua caji mai huija ěco si'aya airu ba'ye ěco'ĕ gu'a sahuñare caye beoye'e gu'a sahuañon'ga ějo'ona huĕ'e jobo gonzaya yija Zio Bain quĕajĕn huohueyĕ coca cajĕn y bacua ja'nrĕ yo'ose'e 25 sahuañon se'e mametañe si'aruana ěco, mai yo'oyeyiye ja'an. Ěñe conma'iji mai ro'tajĕ ěñato ai ro'i sahuañare y masi guĕseji reoye maire yo'ojĕn ěn yija Ěñañe.









## BA'CUA SEJOÑÈ MA'Ì È'CO SA'HUA

Ca'yè ju'bè co'ca'yè ma'ì hue'jobo yí'ja ca'yè ba'cua ma'ì yija re'oye cuirayè ma'ì cu ma'jaiñè ba'cua, cayè sí'abi co'cani jai'ta ba'yè caji ú'ani se'joñè ca'yè ba'cua hue'jobo ba'yè ma'ì guèro ca'ji bacua hue'jobo ju'bè ñu'ini ca'ni yé'què sara bajesege caji.

**EX** **JANCO'È**  
Re'íye ba'ni queraji ju'nji.

**CR** **QUÈAJAIJÈ'ÈN**  
Ma'ì huana re'oyè ba'íyè,  
Ma'ì huana re'oyè ba'íyè.

**VU** **MASICUATA'AN**  
Caji baquè ba'yè ba'cua rotani  
ca'ji care ju'í ma'ì què ja'ta  
ba'í'ji.

**LC** **MENA'JÈ'ÈN**  
Cayè mèsacuare re'oyè  
ca'ni bacuare baiji. Ma'sini  
yocohu'ena re'oye ma'ì ma'ì  
yijamaín hue'jobo.

**NE** **QUÈAMAÈ'È**  
Core poremaiñè ba'cua  
cocacayè ba'cua coní hëjo  
yé ba'cua cayè èjoyè.

**EW** **JANCO'È REO'YE AIRUANA**  
Ba'què te'huaquè ban iba  
hue'jobo è'jè'è ba'yè.

**EN** **QUÈAJÈ'ÈN**  
Ba'cua cayè yé'è ba'yè ba'cua  
rotani caji care ju'ímaquè ja'ta  
ba'í'ji.

**NT** **MASIJA'GUÈ**  
Caji baguè ba'yè yé'è ca're pore  
ma'í'ji ca'ji ca'ji ba'cua go'cohuè  
caji care juima'íñ'e.

**DD** **MA'CARÈTE**  
Ba'cua cayè mèsacuare ha'to  
caji ba'cua, care poremaiñè  
caji core poremaiñè poreji  
ba'cua hue'jobo.

## CONVENCIONES



Resguardo Indígena Siona de Buenavista, ubicado en Puerto Asis, Putumayo.

### REGIONES DE COLOMBIA

- ① Caribe
- ② Pacífico
- ③ Andes
- ④ Orinoquía
- ⑤ Amazonía
- ⑥ San Andrés y Providencia

## CA'YĒ MĒ'SACUARE BA'YĒ MA'Ī SAHU'A



Mai ainñē



Ma'ī tē cabē



Riusubi  
insiji  
ra'hu'e



A'un ma'ī  
yija



Mai joya



Mai yo'oni  
ma'ī hu'ē



Ma'ī ě co  
sahua

## MA'Ī SAHU'A



Sahu'a



Sahua  
siona tañe



Yija huiya



Tani  
bī'sime  
huiya



Airuna  
baiji



Ma'ī  
sahu'a baiji  
jata tí'cu



Bī'sime  
huiya



Yija  
huiya

**ESTRUCTURA FICHA**

***Mami maí coca Zio Bain***

FAMILIA

**Nombre científico**

**Jo'bo, quë ro**

**MAMI MAÍ  
COCA  
ZIO BAIN**

**MAMI CAJË'ËN  
CU'YAHUA'I COCA**

**BA'CUA MAMI BAIHUANA  
MAI YIJA BAYË BAIN**

**Convenciones:**

- Ba'cua sejoñë ma'i ë'co sa'hua
- Ca'yë më sacuare ba'yë ma'i sahu'a
- Ma'i sahu'a



## CA'YÈ MÈ'SACUARE BA'YÈ MA'1 SAHU'A:

Ma'1 sahu'a cui'rani jata baiji re'ani baji jata sahu'a bayè baihuana è 'co sahu'a a'un cuiyahua'í cuyahua'í o'co mo'toro insiyè r'usubi insiji maire ja'ta tu'tu insiji mai yija o'coji riusubi insiji baiji mai riusu.



**Mai ainñë:** Tani mai sahu'a aiyuna rehuani ma'1 a'inñë.



**Ma'1 të cabë:** Re'huani ja'í sahu'a rutayè rotani Yo'oni hu'ena. Yogu yo'oyè huè tubè jé'ca.



**Riusubi insiji ra'hu'e:** Sè coní baihuana guahira sahu'a ma'1 què ro. Baiji Ahuero sahuè u'ncuni è co ru'tayè rahué'è o ju'cha.



**A'un ma'1 yija:** Aiñë mai a'un è yè insigono quëma, apasi.



**Mai joya:** Mai sahu'a ré'oye bani gone mí'sa joya, bansa, cansë.



**Mai yo'oni ma'1 hu'é:** Especies Ma'1 huana yo'oni Ahuero sahué'è tërebë jé'è yohuati jan'huerè yogu yohuati jé'catë cabë.



**Ma'1 è co sahu'a:** Tani ma'1 è co bayè cani bacua cuya hua'í.



## MA'Í SAHU'Á:

Tani ma'í ë co bayë cani bacua cuya hua'í.



**Sahu'a:** Ma'in tani roani yija tañë ë'co aun joya.



**Yija huiya:** Planta Tan ma'í sahu'a: ten ton u'ni tañë ma'í zio u'í ya.



**Yija huiya:** Yija huya tani rehuan quë'iji huiya.



**Bísime huiya:** Bísime huiya tani tubëna so'ni babisime quë'iji.



**Tani bísime huiya:** Tani bísime huiya quë'iji ainñe huaca huana.




**Airuna baiji:** Të'ë sahua yë'ë tañë siona rehuan quë'iji.



**Sahu'a siona tañë:** Bainquë tani rehuan huaca aíñe.



**Ma'í sahu'a baji jata tí'cu:** Quë'iji reoye baiji jëjaji ja'ta quë'iji bareto'nji ja'ó care be'oji garabë baji zojombëre copama'ca jai mí'u ticu baji sahu'a chon yama'ca jubë baji Ñumi.

A close-up photograph of a purple leaf with a green stem. The leaf is on the right side of the frame, showing its veins and a fine texture. The stem is bright green and runs diagonally across the leaf. The background is dark green and out of focus.

**CAYE SIAJI MA'Í**  
**SAHU'Á YIJA HUEJOBÓ**  
**ZIO BAIN**





*Couma macrocarpa*



**U'ansocó**  
 FAMILIA APOCYNACEAE  
*Couma macrocarpa*  
 Jo'bo, quë'ro: Te' e bain

**MAMI MAÍ  
 COCA ZIO BAIN**

U'ansocó

**BA'CUA MAMI BAIHUANA  
 MAI YIJA BAYË BAIN**

Wahoka (Cubeo)

**MAMI CAJË'ËN  
 CU'YAHUA'Í COCA**

- Juansoco
- Perillo
- Perillo Negro
- Chicle
- Árbol de la leche
- Pendare

**GËA'NOÑE**

Sahu'a baiji ru'tani bisime samu zia'saraña te'ente ñë'caji baji tu'bë re'oye ba'ye caji te'e bisime baji jai yija re'oye baiji airu ma'í yija jë'ja baiji airu Ahuero baije rojo rehuani ba yija ma'í ta'ñë core be'oji ziaya baji verdema'ca ricima'ca baji yoro bërugoma'ca ñani corteña repye ñani ja'ta baiji re'oyë bo'jai yë chuchuma'ca.

Ba' ja'o baiji jaisicua jo'í sircuma'ca siabë pun'tama'ca ba' baiji jubë samutë baiji ramama ba'iji sirima'ca chucimacare care ñamaiñë to'toña.

Ja'í rojo te'tony tañë re'hua coca'cani ba zio baiji chú'chu, ja'o chú'amaca'care be'sahu'a baiji ra'yorë baiji cafema'carë baiji mëinñë ton'to sahu'a baiji jo'ya rosadoma'ca a'un cuiji verde ma'ca jeneji chuama'care jeneiji zijaiyë chuamacare bojaiye baiji.

LC



## **BAIHUANA BAYE**

Ma'í é'co sahu'a të yoni ru'tani chuchu ma'ca uncui ë co yaji rehuani ba'a'siye baquë.

Bainquë caji ma'í hue'jobbo bani ba' é'co sahu'a chuchu ca'ucuni ba ë co u'ajë yë ba'sahu'a caji bainquë é'taji ja'ta é'co.

## **COCACAI MAI BAIHUANA**

Ba'sahu'a baiji a'un ainñe sísihuana caji Ahuero sahuë ma'í siyë ma'sini baijo a'un , te'toni guru jai ji ba'a'un que'raji a'un o'hani yajise ainñë reoye baiji ainñë je'neji sahu'a coní biahuana sisihuana a'ni ju'juyë sisihuana airu.







*Aspidosperma crinale*



# Yoró

FAMILIA APOCYNACEAE

*Aspidosperma excelsum*

Jo'bo, què'ro: Te' e bain

## MAMI MAÍ COCA ZIO BAIN

Yoró. Mami yo'ro

## BA'CUA MAMI BAIHUANA MAI YIJA BAYÈ BAIN

Ma'í ma'mi ma'í yí'ja zè  
enbè té cabè.

## MAMI CAJÈ'ËN CU'YAHUA'I COCA

- Costillo
- Remocaspi
- Cabo de hacha
- Juansoquillo

## GÈA'NOË

Ma'í sahu'a jai baiji samute bisime baiji jai tube baiji ba'iji ja'l sahu'a cocaji ré'oyè ñani ba sahu'a coriba baquè ñani tubè bajirama'ca ba mami yo'ro grisma'ca chuamacare sí'si baiji rëgosorè. Ba ja'o baiji ñani huiñja reoye baiji ba sijaiyè bacua ra'ru najè'ën tubè reoye baiji. Ba joya jubè baiji chuamacare baiji bojaiyè sé'nje ma'í aùn baiji leñosoma'ca baiji ja'a sí'si ira aùn ya'aji sejoji aùn tí'cu planma'ca sircumbi ba uti jo'o baiji hostiabè ba boiji sejoni ba tu'tu. Ma'í sahu'a baiji samute tu'bè jo'ro sahu'a baiji cabè jo'ro baiji yorobè tu'bè baja'hua baiji verdema'ca ré'oye baiji sahu'a. Joya baquè chamacarè baiji bojaiye quèma toni sejoji goraji quèiji tu'tu baiji.

NE

LC

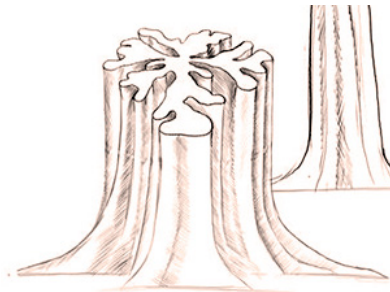


## BAIHUANA BAYE

Baji baihuana Zio Bain baji yoro baji jëja təcabë jëja sahu'a baji é'co uncuyë cuacuni rehuani uncuye ja'ta sejeji uncuni hua'jeye rahuë cuya coco, baiji beja sahu'a uncuni huajeyë ma'í uncuni baiye. Ba'cua baihuana sëribë bain rehuani ba é'co yoro rehuani ma'í jai sahu'a cuacuni cuya uncuni ba hue'jobo jubë rehuani bain baji caji yoro ma'ca cuacuni huajëye ma'í é'co. Baihuana Zio Bain ye'yë lloro sahu'a rutani é'co sahu'a uncu'ni lloro sahu'huajëye ma'í baihuana cuya rahu'ëë uncuni loroma'ca ma'í ya é'co bayë baihuana. Ma'í lloro bani uncuni cuacuno uajë yë rahuë mëte ma'í rahuë quëtabë.

## COCACAI MAI BAIHUANA

Ira Ahuero sahuë ganihuë coeni yoro, ba tubë yo'oni yohuati zë'é mbo huaty zijombë baihuana bonso cae ma'seyë yoro ba tontoña baji yo'honi yo'hiati yogu coeni aün mauni ziaya baihuana. Ahueros coeni ganihuë airuna lloro'ma'ca yo'oyë së embo tëcabo yohu'ati ma'í bunsuhuana, care ma'së yë ganiyë yoguna yohuati coeni hua'í zia'ya.







*Stacaryum chambira*





# Ñu'ca

FAMILIA ARECACEAE

*Astrocaryum chambira*

Jo'bo, quë'ro: Te' e bain.

## MAMI MAÍ COCA ZIO BAIN

Nyũkwa, Ñu'ca

## BA'CUA MAMI BAIHUANA MAI YIJA BAYË BAIN

Tuinfa (Cofán); Ñekina, uigo-nokidyé (Uitoto); Beto, Nyukma (Siona-Ecuador)

## MAMI CAJË'ËN CU'YAHUA'I COCA

- Chambira
- Cumare
- Coco
- Tucuma
- Coco de Mono
- Ñiico
- Hericungo
- Tucuma Sassu
- Batái
- Mataa
- Corombolo
- Palma de Cumare
- Takone
- Kunrri

## GËA'NOËE

Ba sahu'á quëjji ba ñë'caji samute bisime ba tubë baiji samute té'entë sërëma'ca baiji bojaiye jata baiji mí'u samu bisime baji zijaiyë zënjë ba mí'u rehuani joya mëhoño të yoni ja'ó bacua ñani bisime é'taji.

Sahu'á ba sijnobë baji yëquë sara baji samute yequë sara gasejega baji ya'aji conoba ba zioni bisime baji té'entë ja'ó chuamacare baji ba'cua plano yija toni hahu'á bani huijnja claroma'ca ba go'co huë huijnja bojaiye toni yija baji mí'u bisime é'taji sënje

Ba joya jai jabë baijis samu yëquë sorra té'entë ba gachoji é'taji ja'ó yure leñoso baiji ja'ta mí'u sijaiyë chuamacare ramama'ca jaru baiji joya cua'ji aún té'entë ba caji aún baji samute rama'ca joya chuamacare jiya rosadoma'ca bajacu ya'aji samute joya émequë rëhphuana ba joya reoji baji quëje hu'aiquë baji pentéhuaquë ba tubë huija sënje joya ira bojaiyë mí'u baiji huaquë niji.

Ma'í è co Zio Bain bai beto sahu'a rú'tayè ñú'cuasibo ñucú'ame bisime yo'oni turubè bisime yo'oni turubè bisime amacabè rehuani bisime yo'ino jējē'bè re'uni bisimena rutayè bisime ainñè có'coma'ca ma'í ja'í ho beto sahu'a yo'oyè ú'cuni rahuè.

## **BAIHUANA BAYE**

Huejobo baji be'to ñú'mi sahu'a baji ba sahu'a re'oye bani baiji bisime ñú'cua, yo oni turubè ja'urè bayè ja'ta jó'ya ba ñú'cua e'taji ja'ta ñú'cua sibo è taji ba cuñ'eneji o'ya ji aún baji ba be'toga zin baji é'co chuamacare aún baiji ñani ma'í é'co ba ñú'cua ja'ta ba'yè có'ji ja'ta baihua'na ba cuyahua'í quéro Orinoquía sèrebè baihua'na, batubè hu'ahu'ji jé'ca ba'cua yo'oni hue'e ba aún ainñè baji ba có'cobè ma'í é'co ba ja'ó yo'oni cua'cubi ziaya ra'huè baihuana gojen Amazonía ecuatoriana uncuni é'co beto yo'oni ba é'co uncuni é'co ba rahuè sarampión ba ira aún bani uncuni jujinji ya'ji tu'a rahuè ba ja'ó.

Bonsu huana baji yo'oni bacua ba ja'unrè bolsobè joya ñajemo joya tésara bisime maunñè ziaya hu'ai yija cainñè jé'e ba ñú'cua yo'oni turibè re'huani tésara rehuani quénso bani ma'í bain yo'yo. Mai bisime yo'oyè amacabè bolso maca yo'oni gu'ji ya'í yo'ono.

## **COCACAI MAI BAIHUANA**

Caji bacua bain beto ñú'mi ba curacua jó'yo ba sahu'a rëjo reho huaco bajo ra'ña jai bisime ba'ji jai reoye ñú'cuama betoñè ba'cua bain rani coní tēayè tēyoni ba ja'ó sahu'a baye ba ñú'cua o'yaji yo'oni turubè ba'cua cayè caní calle yē'è raiyè re'oyè baiye mēsocua ba bí'ahuana yē'è sayè zin ba Ahuera huē'è Ercilia hue'jobo gonzaya bain.

Ahuera ñú'cua, bayè mai quéro baihuaco bajo re'ye ra'ñaba ñucua sibo yo'oni tē rebè yo'onè Ahuera sihuana yé'yejē'ën.





*Cenocarpus bataua*.





# Ungurahua

FAMILIA ARECACEAE

*Oenocarpus bataua*

Jo'bo, quë'ro: Te' e bain

## MAMI MAÍ COCA ZIO BAIN

Gonzañé, Kosá, Ungurahua

## BA'CUA MAMI BAIHUANA MAI YIJA BAYĒ BAIN

Comenia, Comeé (Muinane) Nihuchu (Cofán), Babayhu Igai, Komée, Kuméerio, Iidikuume, Haadió Kuume, Kirídyaha, Tuhe Kumee (Muinane), Gõsa (Secoya), Komaíhe, Komée, Komaña, Dobómaña, Hiidiko Paña, Paatina, Ure Maña (Uitoto)

## MAMI CAJĚ'ĒN CU'YAHUA'I COCA

- Milpesos
- Milpe
- Palma de leche
- Patabá
- Unamo
- Seje
- Comaiña Comeré
- Obango

## GĚA'NOÑE

Ba sahu'a te'eñë baji samu tē'entē bisime te'eñë jaique tubë lba sahu'a baiji ja'ta bisime baiji jata sahu'a tubë baji borejeiji bore baji joya mēoño care ñamañë sojombë copama'ca baji sahu'a ba baji jabë ma'í 65, 163 baji ca'ja'o ba jaru mami "pinas" baji toya huiña ba gurubë bojaiye yija ba ja'o bonsuhua jai tubë baji ñani ba'cua te'e samu bisime baiji.

Ba joyama'ca baiji jai jubë baiji baji sērisaibë hu'aca sibo baiji yija ja'o baji samute jubë yure ba joya baji chuamacarë baji ma'senje crema baiji joya ëmequë romigo ba'cua jubë baiji samute baji samu joya ëmecua te'e romigo bani cano rehuani jubë joya.

Ba joya purpuja zijaiye ba yajise reoye ovalado te'entē bisime ja'í ziani chuamacare totayë reoye baji jubë joya 100 joya.

## BAIHUANA BAYE

Ba baihuana ba tubë baji yo'oni ba huë'ë yo'oni tub'ë ziaya ba rehuani ó'ra perebë ma'í huë bisime ja'ó ru'tayë semeñë bisime ba ja'ó bonso yo'oni jë'e tan'cho saye aún coní ba jata ja'ó yo'oni yu'asibo rehuani yo'oni ba jëjëbë jai mí'u baji ba yubë quëiji jinco reoye baiji baiji baihuana seribë yija.

Ba ja'ó michirë jubë bauni së'coyë saijë'ën huati bayajise yo'oni cuacunió totani sú'ni rutani insinigono gonza uncuni huajëyë baincua.

Ma'í á'un ma'í ira'ye ru'tayë u'í yabe bani ba é'co asi'ye gurubë có'co uncuni asma rahuë bronquios rahuë ma'í aún rehuani coní ma'í joya ñajemo gu'jihua gajoro joya.

Ma'í rotani ñani yo'oni bacuare se'ni ba'yë yo'oni ma'í care tomaifë b arañaba rehuani yo'óquë ñani ré'oye yo'oni rahuë sijombë bojaiye bani é'co uncuni suayë, rehuani uncuni astritis ziaya huati rahuë á'siji sijimbë ba só'oni baji yija umetante ñani bac'cua bani ré'oye hé'taji rahuë ba ganihuë.

Ma'í tubë rayë yo'oni tancho'maca rayë airu hua'í yë yoni tubë gonza quë'iji jinco cuacuni gonza, yo'oni uncuyë yani cuacuni rutayë có'co rahuë'ë ma'í rahuë quërëbë huajëyë rutani é'co só'oni quëo rahuë'ë.

## COCACAI MAI BAIHUANA

Caji baihuana, ma'í sihuana yëyë bacua ainñë joya á'un airu bacua ainñë gonza bani ja'ta gonza ba sahu'a to ni ba'pepabë bajcua zi jai ye ba toni ba jubë ba cuacuni tu'a ba zihuana uni rehuani totanisuye bacua uncuyë gonza chú'chu ma'ca gonza.

Ba mamahuaco care poremago insiye chú'chu ma'ca uncuni ba zin gonza ja'ta quëiji baguë gonza sahu'a ba airu bani ma'í ñani ma'í Ahuera sahuë ré'oyë ba'íyë bani reoye rañaba sirima'ca reoye ba só'oni gonza huiyabë só'oni baguë ré'oyë rañaba.

Ma'í bahihuana cayë jata gonza baiji coní cuacuni, sapinin suni uncuyë ba'cua cuacuni é'taji baya só'oni mësacua rañaba ma'í aun bacua baji mí'un baji bojaiyë baji.





*Phytolophus tenuicaulis*





## Se'huá

FAMILIA ARECACEAE

*Phytelephas tenuicaulis*

Jó'bo, quě'ro: Te' e bain.

### MAMI MAÍ COCA ZIO BAIN

Ñu'mi, Sehua, Se'huá

### BA'CUA MAMI BAIHUANA MAI YIJA BAYĔ BAIN

Shishihe (Cofán)

### MAMI CAJĔ'ĔN CU'YAHUA'Í COCA

- Yarina
- Tagua

## GĔA'NOÑE

Basahu'a quě'ji ja'ta tí'cu, quě'ji ñani ba'cua ro'ni baiji ja'ta sahu'a chuamacare yí'ja sahu'a ba'bisime tē'ē tē'ēntē bisime baji yē quē sara samute mē'iji sahu'a ba sahu'a sahu'a chuamacarē baiji ja'í sahu'a ba sejoji jahu'a quē'iji ba sijombē baji ja'ó yēquēsara samute samu zia sarañē hu'aji tē'ēnte bayi samute jai yí'ja.

Joya joroji re'oyē, baji romigo emēquē jobo baiji yarure, janca bajoroji emēquē quē iji re'oye joya to'ni ba ja'ó ba bisime baji tē'ē bisime baji chuamacarē ja'ó joya ñañi ma'sējē baji ba joya rējo yija baji quē'iji catiji bacua ja'ó quē'iji chu'amacare ja'ó jiba baji rē'jo joya ma'sēje joya chu'amacare baji bē je ba'iji bisime baji baji chu'amacare joya baji yēquē sara gajesega yu'a jubē jojoji reoye baji sinjobē.

Ba'joyo acú'eyē ju'bē rehu'ani ba chu'amacarē baji mí'u gahu'a chuchuga ba'jubē baji tē'ēntē a zia saraña samu, gorabe baji joya te'e yē'quē sara samu, baji jē'ja bojaiyē baji chuchuyo reoyi.

Ma'í sahu'a bayë ticu jai ja'0 bayë baye yequë sara samute t'entë ja'hua baji verdema'ca baji ëmequë baji ticu yoya baji masëjë jai jubë baji ëmequë baji ticu yoya romigo bajo ja'to aún jata huiya baji.

Ma'í Ahuero sahuë'ë ru'tayë bisime zia raño caji bago so'ani rañaba zihuanare.

## **BAIHUANA BAYE**

Yo'oni baincu'a huë'jobo Zio Bain yo'oni yumi sahu'a tani reoye ñëcani baji ñu'cua ja'0 bonsuhuaana, ba bisime yo'oni ba ganihuë ba ëmecu'a antë'sara quëo'n pere uncuni ma'í ë'co mai jpya verdemaca, baiji aun coquilloma'ca, coroni tëyo ni un cuyë rehuani ma'í ë'co mai aun ainñë jai auncu'e ya'jise garabë yo'oni guji ma'í Ahuero sahuë'ë.

Ma'í ñu'mi sahu'a baiji ma'ire coní ma'í ñu'mi bayë caji bacu'a cuyahua'í bayë tí'cu yo'oni cuyahua'í bo'tonma'ca bayë ma'í hue'jobo Colombia ba cuyahua'í bayë coquitoma'ca ba ticu ainñë bacu'a yo'oni ma'í joya ba ja'0 yiji yo'oni ma'í huë'ë yu'mi gan'tëya bain yo'oni cuya hue'jobo yo'oni bacua hue'jobo joya yo'oni cuyahui.

Bani ma'í baihuana cuyahuai Bolivia caji ba hue'jobo bayë ñu'mi yo'oni ma'í huë'ë baiye ba ja'0 baji coquilloma ca ta'ñë ainñë ma'í sirapëre Ahuero jë jaji yani ba'cua yo'oni yo'yama'ca.

Ma'í hue'jobo zio bain bayë ja'0 yo'oni ma'í huë bayë yo'oni uncuni ja'ta o'co cuyahuai. Ñimi baiji coní ainñë yo'oni trompoma'ca ho'oni yajini yo'oni artesanía ma'ca.

## **COCACAI MAI BAIHUANA**

Ro'tani cani baihu'ana ma'í Ahuero sahuë ira ru'tani ba raña në'tigu zia bisime rani cuyahuaima'ca cuchiyoma'ca sia'bi ma'ire baihu'ana ba Ahuera ca'go suajë'ën b arañaba ba sihuana quëiji re'huyë raña.

Ma'í bahiuna bayë Ñumi sahu'a tí'cu bayë yo'oni ëntë té sara quëon sinquibë hujaguë baohiana yo'oni quëro.





L. Chomph...

*Mauritia flexuosa*





# Ne'e

FAMILIA ARECACEAE

*Mauritia flexuosa*

Jo'bo, què'ro: Te' e bain.

## MAMI MAÍ COCA ZIO BAIN

Ne'e

## BA'CUA MAMI BAIHUANA MAI YIJA BAYÈ BAIN

Q+nena (Huitoto)

## MAMI CAJÈ'EN CU'YAHUA'I COCA

- Canangucho
- Canangucha
- Aguaje
- Moriche
- Morete

## GÈA'NOÑE

Ba sahu'a te'enè baiji jaique ba te'eñè baiji 15 y 35 bisime èmè baiji tubè reoye baiji ba baji 50 centímetros jaique ba sijombè baiji yèquè sara samute sia sarañè te'èntè baiji jai ja'ó ba bisime baiji yèquè sara samu bisime gajesega te'èntè jai ja'ó baiji ñani ba'cua bapoya ja'ta baiji ja'ó ba ja'ó gajeji baji centro ma'ca jai hunja baiji baji zí'a ja'ta mí'u baiji ba què'on ba ja'og.

Ba'joya chuamacarè toya baiji sènje baiji jai jubè bacua e'taji ja'ó jai sau'a baiji e'taji jubè joya è necua sahu'a romigo joya romigo.

Ma'í yejise a'un re'oye ñè caji mai sahua jai baiji ó'ani èñani yèquè sara samu jaique baiji te'èntè ja'í ja'ó baji ba huiya care so'çorè baiji ganihuè majaiñè sènje ba a'un baiji apasi baiji reoye sèn jeji baji ba a'un baji jo'ta baji huiya.

## **BAIHUANA BAYE**

Bani baincu Zio Bain ma'í sahu'a bani ba'cua ru'tani yo'oni ba'cua ja'ó yo'oni ba'cua ma huè ma'í a'un ainñë yajise ba a'un suconi uncu'yë a'un.

Ba sahu'a baji re'oye baji ba bahu'a rehuani ma'í baihuana Amazonía ba a'un huanuñë ainñë uya bè ba'cua bani yo'oni ba'cua ma'í a'un o'co yo'oni cuya gono yo'oni jaita a'un ja'ta baiji a'un vitamina gatabë baji.

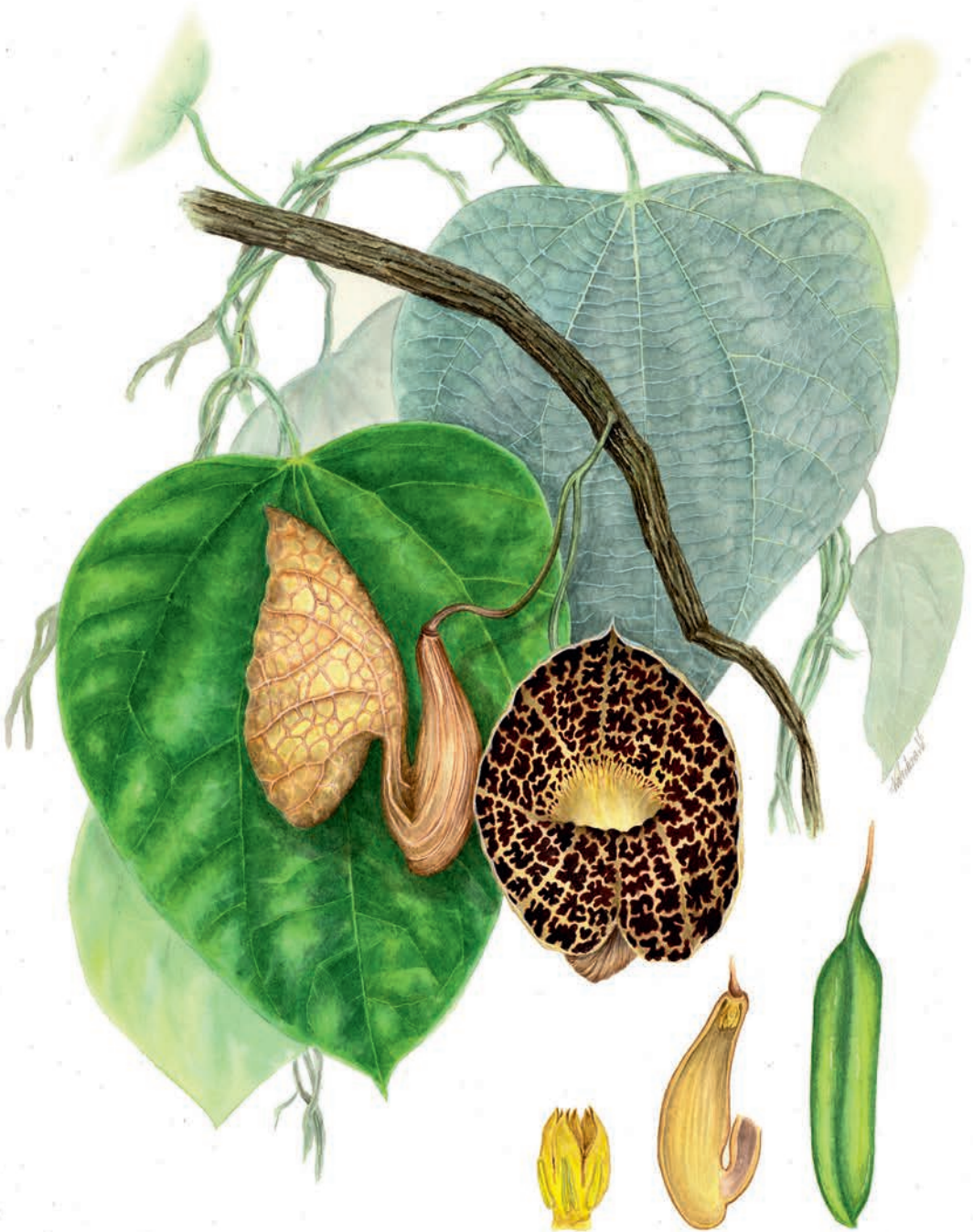
Ma í ne'e bani cu'acuni ma'í ë'co baihuana ja'ta baincua Amazónica yo'oni bani ë'co huajeyë uncuni hujëyë baihuana.

Ba a'un joya ticu ba bai ë'co ba'cua yo'oni ba'cua yo'oni majañë maña tejido baihuana ba a'un yo'oni ne'neni fibrama'ca ñucuasibo aguaje yo'oni ba'cua yo'oni ba'cua quëreba huè yo'oni querebë yija baincua yo'oni ba'cua joya bani ma'í joya baihuana. Ahuero sahuë ba Zio Bain ne'e ainñë ancue ne'e.

## **COCACAI MAI BAIHUANA**

Baincua caji ne'e ba panabë baji ë'co baji ja'ta ne'e bona panabë, saiji yorobëna é'taji o'co yo'oji ziaya re'oye o'coda anbar sahu'a, ba o'co sabiya chuamacarë yorobë baiji saiji gonzaya yija cani ma'í ne'ebona baiji yija cuya petróleo ma'ca baiji zie ma'í yija rehuani ma'í ne'ëbo rutani ba'cua cuya o'co yija sahu'a ne'e fjuinji cue'neji bain iracua ñani rehuani baiye. Bayë ne'e cuni huajëye ba iji huè yo'oni ma'í baihuana.





*Aristolochia cruziana*



## *Yai bisime*

FAMILIA ARISTOLOCHIACEAE

*Aristolochia ruiziana*

Jo'bo, quë'ro: Te' e bain

### MAMI MAÍ COCA ZIO BAIN

Yai bisime

### BA'CUA MAMI BAIHUANA MAI YIJA BAYË BAIN

D+ruma (Murui)

### MAMI CAJË'ËN CU'YAHUA'I COCA

- Tigre
- Guasca
- Guaco

## GËA'NOÑE

Ya'í bisime ba bisime e'tani tubëna sënöji ba sahu'a bonsuhuana huija baji tubë bisime saiji sahu'a ba ira bisime baiji cantudo bore y bojaiyë.

Ba ja'ó uneyë baiji recoyoba cu'beji saiji toyobaji baiji jai quëon cubiji ba tuyoni ba'cabë cuiji ba tubë ba ja'ó re'oye sëni baiji ma'í tëyoni queiji.

Ba joya jaiquë baiji jubë ba joya baiji chuamacare goje baji morrobi torombë ya'öji como trompobë ba colorbë sënje huinja bonsuhuana majaiñë ba yajise baji un sënje bo jaiye mairë.

Ba ainñë ba juinja jai bisime lonjitu ba curiba ba'cua yajini baiji chuamacare jë'e baiji ba joya.

Insime ba sahu'a insine ba'cua ma'siyë sani tani ba yija sahu'a é'co insine bacua yai bain.



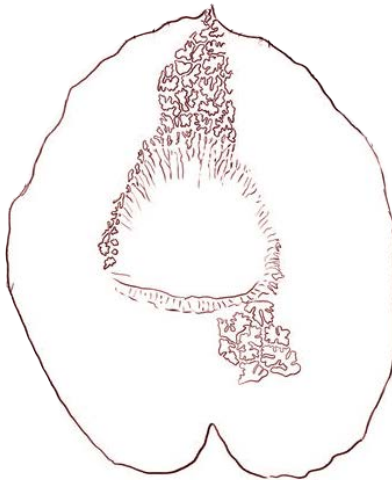
## **BAIHUANA BAYE**

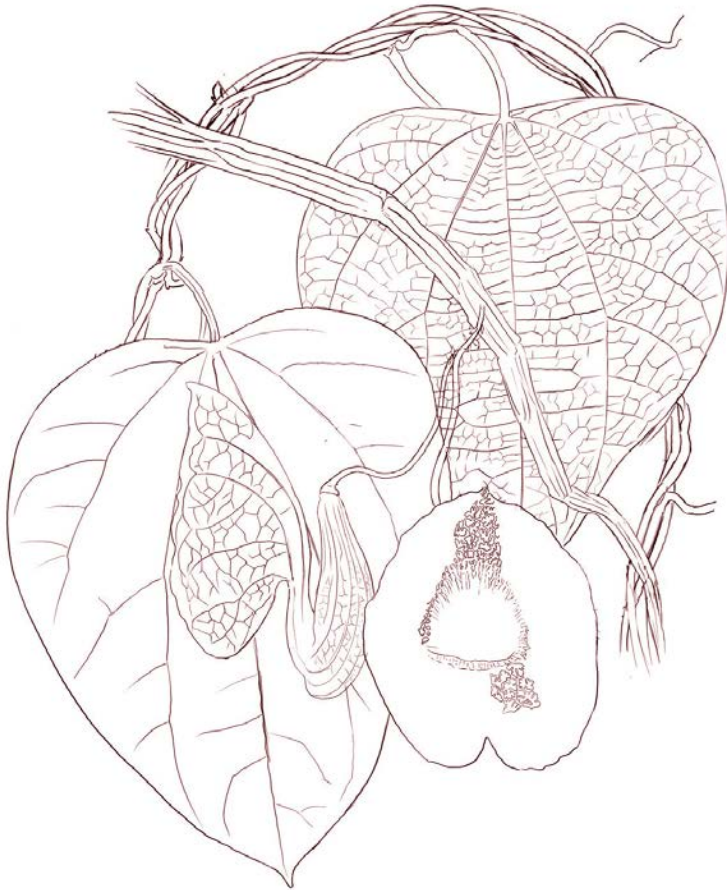
Ba'í huana hue'jobo Zio Bain yai bisime é'co yata y uty so'oni inceto cuiji aña baji é'co huajeyè quètabè ú'chu un'cuni quètabè rayoyè.

Ba'cua baihuana ya i bisime bani ma'í ra'huè cutánea asiji ma'í tesara asuji rahuè bocua baji rehuani bani é'co ñacoga baihuana. Jata bisime bani coeni roni jeca reunani ra'hue'na.

## **COCACAI MAI BAIHUANA**

Baihuana cago ba Ahuera bain'cua bajo te'toni ba zio, huè yija bago senjo reoye bago co'eni ba sahu'a baji chuamacare bisime bago ña'go yai bisime bago cago èn jère ba é'co cuirago mé'è cuirquè ba tehuaquè bisime cuirame ñami yami ñago Ahuero baguè Ahuera coca caji yé'è bain bisime té'è baji yé'e mé'è uncuni té'e bisime cani insime reoye bagore bague rahuè baji ba'cua. Yai bisime uc'cumi huajeyè ba'bisime bajiahuero joya ticu baji Jai sahu'a baji.







*Crescentia cujete*



# Sa'sabe - O'co tií

FAMILIA BIGNONIACEAE

*Crescentia cujete*

Jo'bo, quë'ro: Te' e bain.

## MAMI MAÍ COCA ZIO BAIN

Sa'sabe - O'co tií (mate de totumo)  
San' sá ñë

## BA'CUA MAMI BAIHUANA MAI YIJA BAYË BAIN

Cuya Yura, Pichi Yura (Kichwa),  
Juyera (Uitoto)

## MAMI CAJË'ËN CU'YAHUA'I COCA

- Totumo
- Totuma
- Calabazo
- Puro
- Pilche
- Sachamate
- Mate

## GËA'NOÑE

Ba sahu'a re'oye baquë bani gajesega siasarañë samu bisime baji tuve gajerë baji gaje chunebë baji re'oye ba bajaiye bore baji ñañë.

Ba ja'ó quëiji chuamacare ba cubiji ba tubë rama'ma 'ca ba ja'ó ñamaiñë ovada chuamacare aspatula ba jai ja'ó juntama'ca baji huija sijaiye brillama'ca baiji ganihuë.

Baiji jai joya baiji campanabë colorbë baji bojaiye huija sënje hunja claroma'ca baji bojaiye bisime ñajaiñë ba jjoya ba sahu'a baji sënji reoye bacua o'yo baiye.

Ba a'un cubima'ca jaique chamacare ñajemo cuya joya baiji ba jaiquë cascarë baiji reoye dura jaique baiji ganihuë sëco'ma'ca baji huija brilloma'ca ba joya baji o'cobë ja'ta baji mami. Sahu'a baji gajesega jao quëiji ticu ja'ó baji verdema'ca reoye baji quëin reoye së'ji. Ma'í joya baji reoye ñajemo jai qu\*e iji casi o'ó tiën.



## **BAIHUANA BAYE**

Bain'cua Zio Bain baji o'cobë bayë o'cobë baye o'cobë cocina bani ba'cua yoya ma'ca bani ba'cua jajjiye ámbito é'co ba ganihuë uncuni é'co ba yaji se'joñë pulpa jaru baji é'co rehuani é'co gohuë ba co'co.

Ba'cua baihuana cuya bain Colombia, sahu'a o'cobe ba'cua baye bain'cua ganihuë jaique a'un bajji utensilios ootui'in o'cobë cuchare bacua baincua baji yoco ba sahu'a ye'yecua bayë bani ma'í é'co ba hua'í ma'í a'un ba totaye rehuani será ticuma'ca a'un mecerada cuya ocha ahuajetye rahuë.

Ba bisime sahu'a baye yo'oni yaji gastrointestinal ba a'un yo'oni ma'í o'co a'un ba to'taña setoya bayë yo'oni ba'cua arte ba ganihuë ba a'un rehuani toyani que'raji yo'oni bs huë baincua jajjiyë.

Hué'jobo Zio Bain bayë mai o'cobë bayë tu'ao'cobë bayë artesanía o'cobë bayë o'cobë pairayë bajji éco qupetabë juinñe yaji'uncuni coço huajeyë. Bayë bisime sahua Junji yaji sëríasabë asiji. Main a'un coye o'co a'un tēcabë yo'oni ma'í ma'í pairayë jajjiyë.

## **COCACAI MAI BAIHUANA**

Ma'í bain'cua ba a'un bani yo'oni ba yaje ba ira yo'oni o'cobë uncuni o'cha gono ma'í jai é'co ba o'co bayë ba ira'ua toya baji o'cobë coeni ba sahu'a airu reo'ye toya ba'cua queraji majeiñe sijaiye ceoeni jeca balsomo ba uni o'coni rehuani rani ba'cua vani airu'ba'cua ua'ni toyani o'cobë rehuani ba bonsa toyani ba'cua.

Ma'í a'un bajji Ahuero sahuë o'cobë auncuni o'cha, gono, uncuni jai é'co uncujën bacua ma'í Ahuero. Je'neji airu sahu'a guëraji majaiñe sijaiyë conijé'ca uni ba'cua o'cobëbi rehuani o'cobë jenani bonsa queraji mairë.





*Mansoa chymenata*



## Airú Ajú

FAMILIA BIGNONIACEAE

*Mansoa hymenaea*

Jo'bo, quë'ro: Te' e bain.

### MAMI MAÍ COCA ZIO BAIN

Airú Ajú

### BA'CUA MAMI BAIHUANA MAI YIJA BAYË BAIN

Sachajo (Tikuna)

### MAMI CAJË'ËN CU'YAHUA'Í COCA

- Ajo de monte
- Bejuco de ajo
- Bejuco Cebollo



## GËA'NOÑE

Ba bisime yo'oni sani ba bisime tubë sahu'a talloma'ca toya bojaiye rama'ca ba onsu baji raña.

Ba ja'o ja'ca baji talloma'ca tubë ba saiji chuamacare baji se'aji sarcilloma'ca ba seaji ba sahu'a jaru baji ja'o baji ba bisime te'ënté yëquë sara gajesega bisime yequë sara samu yequë sara te'ënté anchoma'ca ba z'ía toya hinja toya sijeyë ba zia huinja umuguse ba ja'o tubë totaye sëji airu aju.

Ba joya chuamacare jubë 15 cm baji ëntesara jai joyo baiji seni toya purpura apasi bojaiye bani pelusama'ca reoye joya sahu'a baji sé'nji ba airu aju.

Ba a'un bani legumbre jai jeca ba bisime baji centroma'ca samu te'ënté bisime samu anchoma'ca puntama'ca sijaiye chuamacare raña baji ba

ticu baji chuamacare tamaño samute bisime te'e anchoma'ca bojaiye cubiaiji membrana nani jahu'a bani ba tutu. Bisime yo'oni ñami batëcabë colorbë baji raña ma'i ja'u.

Joya bai'ji chuamacare ma'ca bayë joya sahua ramaca bayë rosado maca basahu'a ë yeji ajuma'ca.

Ma'i jao baiji t'ícuna, baiji samute bacua jubë bani baiji anchoma'ca ma'i ja'o seji aroma'ca

## **BAIHUANA BAYE**

Ba Zio Bain, baji bisime bani rahuë ganihuë alergía manchabë hongos ba ganihuë ñani ma'sini rahuë o'co ba ja'o cuacuni bani suani ba asiye cuacuni ja'o bani u'cuni bani ja'o saiji bain jo'yo.

Aju airu bani ba'cua ë'co baincua asuji gaihuë së'sëye asiji reombë rahuë së'ëye ba'cua yo'oni asiyë saiji rahuë.

Huë jobo Zio Bain, baquë bisime gahihuë baye rahuë mai ganihuë bani cuacuni so'oni baganihue uni ja'o saiji ra'huë'ë tutu airu aju su'coni rahuë asuji së'sëji guëon së'sëji.

## **COCACAI MAI BAIHUANA**

Airu aju, ma'i ë'co suconi huati rahuë, rahuë bani airu quëiji garabë ba gorabë ainji ñase bo'sisi bian ba sahu'a joyaji care amaiñë ba'cua quëiji sinji airu aju.

Airu aju baihuana yëyë sëconi mai rahuë suconi ra'huë bani airu siuhuana ainñë garabë aju care amaiñë ënto seji sisihuana.





*Proteum chepitaphyllum*



## Quë'je

FAMILIA BURSERACEAE

*Protium heptaphyllum*

Jo'bo, quë'ro: Te' e bain

### MAMI MAÍ COCA ZIO BAIN

Hui majá, Quë'je

### BA'CUA MAMI BAIHUANA MAI YIJA BAYË BAIN

Awalinae (Guahibo)

### MAMI CAJË'ËN CU'YAHUA'I COCA

- Incienso
- Copal
- Anime

## GËA'NOÑE

Ba jai sahu'á baji 20 bisime baiji copama'ca talloma'ca baji ba sahuá 60 bisime jai tubë batoyo baji pardo baiji lisabë rugosa firusada baji Ahuero bani saiji ira baiji ba'cua sani bpjaiye rosam'ca, baiji una resinama'ca ñani cueneji jëja mentodolado re'oyë sëji ba toya majaiñë jeja meja superficie.

Ba ja'ó baiji reoye ja'ó te'ëntë yëquë sara samu ja'ó ba entësara quëon ja'ó ba ja'ó chuamacare ja'ó toya huiuja ñañë baiye totani.

Ba joya baiji jubë ba ja'ó purpura claro sënje huinja sënje bojaiye ba a'un huija majaiñë ira yajise asemeja yiobo biahuanana mami yiobo de hueco.

NE

LC



## **BAIHUANA BAYE**

Ba hue'jobo Zio Bain ban sahu'a maja guëje bani reoye bsji sahumerio uncuni ë'co tua yo'oni baji armonica su'coni ba iracua saiji huati.

Baji huya be sahu'a ba teyoni ba sahu'a chuamacare toyani uncuni ë'co mësacua rehuani chuamacarë toyani teyoni corteza ba sahu'a bani tÿyoni bacuare ma'í yija coní suele ñani baiyë ba bisime quëon sahua bacua baihuana coeni ba'cua ba ja'ó rehuani so'oni ba ganihuë totaye totaji ñata.

Mai huë jobo Zio Bain bani hui maja rutani uni tuana sahumaca sëconi uncuni ma'í ë'co sahu'a saiji rahuë.

## **COCACAI MAI BAIHUANA**

Irahuana coeni ba Ahuero bëyoni gui maja sani airuna ganiyë t'ëhuana care camaiñë rotani ba sahu'a coní joya ñani ba'cua bai jë'en rahuë sahua, yë,e caye mësacuare gajeyë bisime sahu'a yo'oni insiyë baquëre seni bayë. Ira bain baji baiquë rutani hui maja, cueni airuna hui maja bani basahu'a, insëji yë'ë re cayë Ahuero ru'tayë hui maja.







*Thraaocarpus bissectus*



**Ëco**

FAMILIA CYCLANTHACEAE

*Thoracocarpus bissectus*

Jo'bo, quë'ro: Te' e bain.

**MAMI MAÍ  
COCA ZIO BAIN**

Ëco. Ya'í

**BA'CUA MAMI BAIHUANA  
MAI YIJA BAYË BAIN**Chopure (Tikuna), Guo (Huitoto),  
Marape (Yukuna).**MAMI CAJË'ËN  
CU'YAHUA'I COCA**

- Yaré
- Puño huasca
- Chópure

**GËA'NOÑE**

Ñata bisime ba Meiji etoji quëjji airu yija ba bsime coji se'je ba tubë sahu'a ja'ca baiji ira cini ëntesara sahu'a quëjji jata bisime jata toinji yijare bani o'co coji bisime iraní queini toya baji huija bajaye ja'ta quejji joya baiji bacua bisime quëjji 20 a 25 bisime ba yija chuamacare sahu'a rajji un bisime tallomá'ca sicatrice maça bani meoño jjoya bani consistencia bojaiye.

Ba ja'ó baiji ba sahuá chamacarë baiji jaiquë baiji samu ba bisime baiji gasega bisime ba quëon ja'ó reoye yija baiji samute bisime.

Ba jubë joya baiji ba ja'ó ba rehuaye ja'ó ña ni baiji chuamacare yogu, ba joya, baiji baji espacio bani huati jaiquë ora tubë ba'cua joya emeque y recua ba toya së'NJe bojaiye ba'cua a'un ba jó'ya huija jaru baiji ba chuacamare yajise seani bayajise redondomá'ca ba ticu.bani sahu'a ovalada joya sënje.

Ba'cua cani ba baihuana jata bsisime baiji mami baiji ñata bisime jaru bani utipebè jata bani cubi cuoi quejeiñè sahu'a baincua juiye ba genero janca Amazonía, Peruana, Brasil, bacua caji ba mami otros baiji ñata bisime coní raizmaca bañani juinji sahu'a chuamacare queiji.

## **BAIHUANA BAYE**

Bisime ñata ba'ni ma'í baihuana de Zio Bain ba'cua seani ba'cua ma'í huè biga'maca querebe huè ba'cua ban iba sahu'a re'huani ba joya ma'ca jè'e tu'ir.

Ba Amazonía ñata bisime yare ba'cua yare baçua ñañè ba bisime baiji ba'cua ñani bsisime airu ma'í baincua cuyahuai ba'cua ja'ta yo'oni joya.ba bsisime yo'oni të sara ñani bocua joya bani ba'cua insine cugahuai bani jè'e bapoya yuasibo tu'iro tu'a huè bosobè jaru baiji ba ñata bisime seani bigama'ca huè ba'cua ñani ma'í ro'taye.

## **COCACAI MAI BAIHUANA**

Baicua tëaye ba bisime ñata sani reoye rotani care ñamañe ba sahu'a quequèni sijombè coní bisime quènème sejoni ja'ta yo'oni ba'cua ba rahuè sahu'a core poremañè ba bisime caji Ahuera ba junni me'a o ñata quèiji ba sahua ñata Ahuera, Susana Otavalo. Cayè baihuana yè'è coní ñata è'co ya'í caji mè'è re yé'é cayè babisime insime yè'è rejuni ñata quèiji bisime ñata

Caji bainquè ba sahua rá'è'e tutu baiji ba tësara maca sahua baquè caji coní jèja care tëmajji ba jèja rètoni ba ñani baiji jèja care të majji ja'ta roni jèja basohu'a cá'ingo janca bani ñat bisime.





*Geogenanthus ciliatus*



## Go'nsëbë

FAMILIA COMMELINACEAE

*Geogenanthus ciliatus*

Jo'bo, quë'ro: Te' e bain.

### MAMI MAÍ COCA ZIO BAIN

Go'nsëbë, Ziga'njorá

### BA'CUA MAMI BAIHUANA MAI YIJA BAYË BAIN

Charapa panka I,  
Shunki panaka,  
Supi panka (Kichwa)

### MAMI CAJË'ËN CU'YAHUA'Í COCA

- Oreja de negro

## GËA'NOÑE

Ganjoro sijaiye ticu quëiji ba'panabë ba airuna coní ba'cua bisime maça ba sahua ma'í sahu'a boni reoye bani ja'ó macore yë'ë coní bani parchema'ca jubë ja'ta bisime tubë baiji ba yija baiji samu ja'ó jai quëó toya majaiñe.

Ba'aj'ó cubí'cua bani riñonbë iracua plieque toya huiña reoji huiña azuru su'ño jaiyë baji gocohuë sí'a bani de linema'ca ñani ba'cua ñani ja'ó bani toya majaiñe bajacua.

Ba'cua joya bani chuamacarë joya tubë majaiñë bacua baji te'e samu o samute joya sërë ma'ca bojaiye ba jahuanan baji chuamacare raña ba'cua quëiji pistilo baiji joya bojaiye sënje.

NE



## **BAIHUANA BAYE**

Ma'1 baicua Zio Bain baji ba sahu'a bani sahu'ë samu ja'0 cua'cuni bayë rehuani uncu'yë bayë rehuani yio de se'se rahuë cuacuni ja'0 ,cuya sahu'a mami yuquilla mësacua o buye jaru rahuë so'oni rahuë rutani que me'ato.

Bayë yë'ë sahua bani ma'1 rahuë samu sahua mami yunquilla suajë'en samute ña'ñaguë suajë'en a'cusiyë.

## **COCACAI MAI BAIHUANA**

Yë'ë coeni ganjoro zijaiye airuna baquë ganiji airu baiji samu jai ja'0 chuamacare ja'0 baji suani sinjobë bani tua ganihuë ba ira baincua abayë y uncuini.

Sani airuna coeni zijaiyë ganjoro chuamacairë ganjoro rehuani to'tani suayë asiyë sijombë na suajë'en.







*Brownea grandiceps*



# Can'së

FAMILIA FABACEAE

*Brownea grandiceps*

Jo'bo, quëro: Te' e bain. Jo' yaji

## MAMI MAÍ COCA ZIO BAIN

Aña má, Can'së,  
Aña pug'cü má

## BA'CUA MAMI BAIHUANA MAI YIJA BAYĒ BAIN

Tsan mapicho (Cofán)

## MAMI CAJĒ'ĒN CU'YAHUA'I COCA

- Palo Cruz
- Ariza
- Rosa de monte

## GĒA'NOÑE

Ba sahu'a quëiji ëjoni ba'cua 20 bisime aloma'ca ja'ta biji tetono rehuani bayi jaba tubë ba baji samute bisime bani ba joya huin ja bani serëma'ca chuamacare bisime horizonte.

Ba ja'ó baji gajesega ja'ó chuamacare ba saiji gasejeja te'e yequë sara te'e ba chuamacare ja'ó ba ja'ó 45 bisime serema'ca baiji rana los fiolos cua'macare ja'ó baiji jai siabi puntama'ca ja'ó ba ja'ó bosuhuna joya apazi o pecacama'ca huija quëiji jubë ëntësara ñani yua juinñë.

Ju'bë joya curicua baiji chuamacare sijombë botonbë quëini te'e 20 bisime ya'ani joya bani baiji siabi ëntësara jaru, jaru gajeji ja'ta ré'equëji ba joye rani joya rani majaiñë apazi ñani bacua estructura ëmecua saji toya sënje.

Ba a'un baji chuacore bëne huati jaique jé'ca de 20 a 30 bisime baji joya huinja baji ira bajacu borejeiji yajise ticu jai baji joya pardoma'ca claro.

LC



Ba sahu'a baji gasegega metros baji bambama'ca baji gris majaiñe, bojaiye crema sënje maña sisi baji majaiñe bojaiye sējema'ca, majaiñë.

Ja'ho baji yequë sara samu baji chu'amacare ja'co baji tubë baji verdema'ca baji bojaiyëma'ca ma' guëon jahu'a chuamacare yiobo boji.

## **BAIHUANA BAYE**

Baihuana cansë baiji centralma'ca yo'oni ma' ë'co hue'jobbo Zio Bain bani ba'cua yo'oni un'cuni ba u'chu asiji quëtabë huajeji así'ye ba ja'co joya boni rahuani uncuni ba sí'e sereni go'cohuë huani tÿyoma'ca sejoni sin cuacuni astillama'ca tubë corani ba joya.

Yë'ë bayë ë'co cansë; aña ma bani ba joya ucuni care sejoji sin ba joya ñani ba joya sënje baganihuë. Ba joya baji chuamacare sinjobë bai mojaiñë. Ma'í bene baji camute bisime verdemaca sijoije.

## **COCACAI MAI BAIHUANA**

Ma'í coca Zio Bain ba sahuá baji joya añago rehuani bani ba joya ba Ahuera bacua yeji sahu'a rehuani se'joni sie romicua ba sahu'a rejo ba coeni cuacuni uncuni tÿyoni gocohuana rani sie sëribë rajji sie ba sahua baji tÿyoni baji cruzo ma'ca.

Baihuana bayë ë'co; cnse sahua coeni airuna yo'oni Zio Bain ë'co sahu'a quëtabë huasiyë sësëni huchu ba romihuana a'siyë.

Ganihuë ë coeni joya ja'co bisisme ganihuë tÿcabë baji gasë uncuni se'j'onë zin joya tÿyoni quë'ën. Baihuana caye ma'í coca rehuani tÿyoni huajë'ën maire e'tani jata zie uaje tÿyoni baiji ma'í zie.





*Mucuna sloanei*



# Ña'co hua'ca

FAMILIA FABACEAE

*Mucuna sloanei*

Jo'bo, quë'ro: Te' e bain.

## MAMI MAÍ COCA ZIO BAIN

Tabeco moa "Liana de bicho",  
Ña'co hua'ca

## BA'CUA MAMI BAIHUANA MAI YIJA BAYË BAIN

Shiño facho (Cofán)

## MAMI CAJË'ËN CU'YAHUA'I COCA

- Ojo de buey
- Ojo de vaca
- Ojo de venado
- Ojo de caballo

## GËA'NOÑE

Airu ba ma'a bo'nsu toya huinja claro ba yajise baiji toya bare jeiji cuamacare sërecu'a.

Baji ja'o reoye baji samute chuamacare jao mai ñoni jai ja'o lado ma'ca ba joya huija ba zia gocohuë huija ma'i baiji sëribë bani chuamacare raña bellomaça.

Bacua joya baji ba'cua jubë baji 15 joya baji sënje huinja manchabë majaiñe bani ba joya ainñe ba'cua.

Ba jubë a'un ba'cua rëtoni ja'ta bisime bani te ënte jubë jëncobi tëiji ba joya huinja claro joya borejeiji majaiñë yua yajise ñani bani rigorosidades ba cariba ja'ta raña ba'cua jata totaji baji baticu sereyema'ca toya borejeiji sijaiye reoye ma'ca.

NE



## **BAIHUANA BAYE**

Bani sahu'a baihuana hue'jobo Zio Bain ba ticu baiji reoye surupa jējaji ban iba baiji ñajemo joya uncuni ě'co ba joya tēzara joya bolsobē baiji ba ticu ba'cua jahua u'ti juiñji ba se'mebē.

Bani ba ě'coni baji ba ja'ó sahu'a baji bani totaji ba rehuani yo'oni ě'co ó'co baiji similar boni yija bani yě'ere anticonceptiva bani rahuē cuya rahuē.

## **COCACAI MAI BAIHUANA**

Ma'í baincua ba iracua care beoji sahua caji ba'cua ba rana juiññē baji cratebē. Mai huē jobo Zio Bain baji sahua yo'oni arte sahua ma'í tontana bayē rehuani ma'í yo'oni joya tésara yo'oni gahua gajoro rehuani ma'í jē ě cuyahuai coji bacua masiyē coni sahua rehuani huajeyē ba'cua.







*Cremesia nobilis*

# Tucu

FAMILIA FABACEAE

*Ormosia nobilis*

Jo'bo, quë'ro: Te' e bain.

## MAMI MAÍ COCA ZIO BAIN

Tucu

## BA'CUA MAMI BAIHUANA MAI YIJA BAYË BAIN

Nóiy+ai (Murui)

## MAMI CAJË'ËN CU'YAHUA'Í COCA

- Chocho
- Guacharaco
- Guaiiruro
- Huayruro

## GËA'NOÑE

Ba sahuá baji 25 bisime ma'í huana bani toya manca hua huija bojaiye bani chu'amacarë verugama'ca. Ba ja'ó chu'amacarë baji cini quëjji en los ejes base ëntësara toinji bañañaquë caj iba ja'ó 7 a 9 ja'ó baji ba bisime jaique ondulado puntimaca ba ja'ó chu'a bani chu'amacarë ba'cua ma'sini bani raña de jopya sënjë.

## BAIHUANA BAYE

Ba sahuá baihuana de Suramérica baiji airuna yija Colombia, Bolivia, quëjji Amazonía, Orinoquía, Andes, Pacífico, Sierra de la Macarena, 80 - 1.420 bisime baji ba siaya, baiji ba hue'jobo baiji airu panabë ja'ta hue'jobo unñë junjí'í baji.

## COCACAI MAI BAIHUANA

Ma'í baihuana coní Zio Bain coní tani yo'oni ñajemo tu'cuga uncuni ma'í ë'co bani joya të zara juiñë ma'í semebë. Ma'í huero sahu'ë'ë care poremaiñe ba sahu'a sejoni ganihuë juiñë.

NE

LC







*Parkia multijuga*

# Jéca sahu'á

FAMILIA FABACEAE

*Parkia multijuga*

Jo'bo, quë'ro: Te' e bain.

## MAMI MAÍ COCA ZIO BAIN

Jéca sahu'á, hua'ra

## BA'CUA MAMI BAIHUANA MAI YIJA BAYË BAIN

Sinda coecho ji,  
Tsandacu'cho (Cofán)

## MAMI CAJË'ËN CU'YAHUA'Í COCA

- Gurango
- Guarango blanco

## GËA'NOÑE

Jéca sahu'á ba sahu'á baiji 40 bisime mëinji ba tubë te'ëñu cubucuaji baiji bambabë to'tañë baji ba toya, majaiñë o bojaiye ba sënje con chuamacarë siricu'á toyoni costeza toya bojaiye majiañë teyoni libera huajese sënje aguada majaiñë.

Ba ja'ó baiji 70 bisime huiji ba je'ó boji re'oye chuamacarë ja'ó baiji baiji ovalada ba ja'ó talloma'ca baji jubë baji ëntësara toya huija claro o bojaiye ba yija quë'on ja'ó bago chuamacarë yiobo bago jaru.

Ba joya baiji jubë baiji jubë baji chuamacarë jo sijombë siricua como ancué care beoji bo jaiyë sënje yajini ba joya janca bo jaiye sënje tienden.

Ba a'un biji joya bene bojaiye jéca cubeji 30 bisime su'toya sijaiye chuamacarë arruga baiji, baiji ba tucu ya'ijise bene ëtaji ba tucu sijaiye sërë jaiye bojaiye ainñe ñani baji baya.

NE

LC



## **BAIHUANA BAYE**

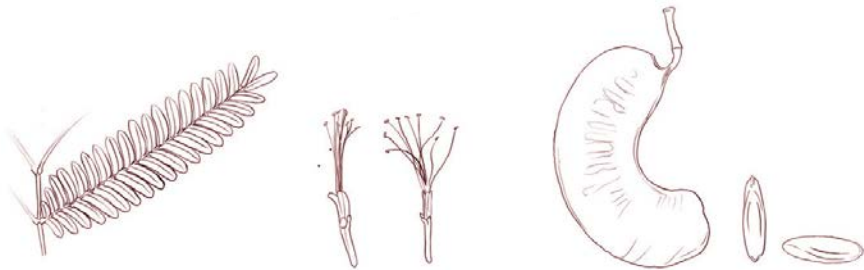
Ba hue'jobo Zio Bain maderama'ca yo'oni joya rehuani bo'ticu surupa baji yo'oni joyama'ca joya tesara joya ñamejo.bolsobë.

Ba cu'a tubë baiji bacu joyama'ca yoni ñuimaca canjobë yoya ma'ca yo'gu quëiji ticu baiji ba sahu'a yogama'ca bani ma'i ticu baiji ticuma'ca artesanía baji bacua.

Ma'i hue'jobo Zio Bain rehúye artesaníama'ca ba garabë yo'oni gujihua të sara joya bolso maca.

## **COCACAI MAI BAIHUANA**

Ba Ahuero sahuë yo'oni yogu ja'ta baji jaru mañaquë ba bene a'un sayë huë saniu joya ba sihuana joyama'ca.









*Banisteriopsis caapi*



## Yagé

FAMILIA MALPIGHIACEAE

*Banisteriopsis caapi*

Jo'bo, quë'ro: Te' e bain.

### MAMI MAÍ COCA ZIO BAIN

Yagé

### BA'CUA MAMI BAIHUANA MAI YIJA BAYË BAIN

Naimeo (Huitoto)

### MAMI CAJË'ËN CU'YAHUA'I COCA

- Yagé
- Ayahuasca
- Caapi



## GËA'NOÑE

Ma'í ë'co sahu'a baiji reoye airu reoye baji zio baihuana jubë ë'co sahu'a baincua Amazonía baji ë'co sahu'a. Bisime yajise jaique ñucua nudoma'ca ë'co sahu'a reoye baji mëiji sahu'a care ñamaiñë ba'cua bonsuhuana.

Ba ja'ó baiji sere jaiji 15 bisime yequë sara samute jai ja'ó ba joya huiña clarito baiji goje ainji bonso. Ba joya baji jubé baiji b ja'ó sí'ani ëntesara baiji, chuamacare joya bojaiyë rosadoma'ca joye baji sënje huiña ba queini. Ba a'un ba joya baya borejeiji membranosa baiji ticu cani ba tutu.

## BAIHUANA BAYE

Ba'cua rehuani bani ucuni ñami jai ë'co ba Ahuero ba sahu'a baiji oco ë'co el la pinta bacua cuacuni ë'co amargo mar rotaji joya bore

jeiji amargama boya rehuani reoye ba Ahuero yain bain bá'cua sēni ba Ahuero rosahú'a ba é'co sahu'a ma' sani ceremonia baintua maihuana ba recoyo bani rehuë jurídica baintua Zio Bain. Bá'cua é'co sahu'a baintua bani é'co sahu'a coní rehuani ba yija ma' baintua rehuani caní yo'oni bá'cua caji ma' é'co care baiji bani ma' é'co uncuni suconi seni Ahuero é'co bincua.

Bain cua cago ba Ahuero ma' é'co raña riusu toni yija baiji bisime më inni ba sahu'a riusu baiji ma' é'co bani ba rahuë bá'cua masinancuni rehuaquë é'co. Bá'cua cago ba Ahuero ma' é'co raña riusu tonin yija baiji bisime mëinnni ba sahu'a riusu baiji ma' é'co bani ba rahuë bá'cua ma'sini uncuni reuaquë é'cog.

Ma' i é'co baji Zio Bain jai é'co sahu'a uncuni ma' ganihu'a uncuni ñañe ma' yija ñañe un'cuni ma' é'co tēyoni rehuani cu'acuyë jaita baya, cuacuni ma' é'co ma' Ahuero sahuë'ë jai huë uncuni rehuani ñañe pintamaca un'cuni hu'ajë occucuni jaita boyama'ca baiji un'cuni ma' jai é'co sahu'a rehuani ma' quë ro ma' Ahuero sahuë'ë yai bain jubë un'cuni nañe ma' baihuana bani bisime é'co bayë ra'huë. Un'cuni é'co ñañe ma' é'co ba Ahuera cago: un'cuni huajeyë.

## **COCACAI MAI BAIHUANA**

Ba humuguse Ahuera jajiquë en ma' coca ba ma' bacua uncuni é'co jaique suconi re'oye jajiyë huji amacabë care jumaiñë ba Ahuero seni meto reoye caji é'co caji, caji riusu se'coni huajuni Ahuero yejení é'co insine é'co rehuani reoye rotani bá'cua sēconi huajeyë ñata ni reoye caní bacua uncuni ma' é'co rehuani reoyë baiji seni ba tēsara riusu ganiyë reoye baiyë seni ma' é'co. Caji ma' bahiuna.

Cago ba Ahuera ma' é'co rañaba riusu huaquë ma' yija toni ma' é'co bani reoye baiyë baihuana un'cuni é'co umugusena jajiji ma' i coca Ahuero un'cuni é'co jata sucuni reoyë jajaji seni mëto suconi cajiba Ahuero seni riusuni ancuni é'co huajeyë caji Ahuero sahuë.





*Goeppertia poepigiana*

## ***Ga' tajaó***

FAMILIA MARANTACEAE

*Goeppertia poeppigiana*

Jo'bo, quë'ro: Te' e bain.

### **MAMI MAÍ COCA ZIO BAIN**

Ga' tajaó. Mai ja' o baji

### **BA'CUA MAMI BAIHUANA MAI YIJA BAYË BAIN**

Faldita morada

### **MAMI CAJË'ËN CU'YAHUA'I COCA**

- Bijagua



## **GËA'NOÑE**

Sahu'a quëjji chuamacare jubë samu a ëntesara tuve bani te'e bisime gocohuë samute yëquësara samute ja' o bayë talloma'ca jaique.

Ba ja' o baji 45 bisime 29 bisime jai ja' o chuamacare baji ba sahu'a bani baji raña chuamacare baji ba sahu'a bani baji raña chuamacare joya huija ba zia superior zia inferior ba ja' o baji tubema'ca toya borejeji bani.

Ba joya ju'bë bani tiku e'taji chuamacare e'taji talloma'ca ba mëjji 30 a 50 bisime ba yija coní coji samu ja' o jubë joya ja'ta ja' o chu'amacarë bacu juni nëconi ba joya ba jaá a huija baji rañaba chuamacare joya ba bisime baji yë'ëntë bisime ba joya sënjë bani.

Ba a'un chua,acare baji joya huija seni të'ë bisime baticu chuamacarë. Ma'i gata ja' o quëji ma'i zio bani reuani tøyoni mai a'un rehuayë.



## **BAIHUANA BAYE**

Bani bu cogolloma'ca ticu fibra ba sahu'a surupa coloración baiji sēño jaye huija bani ba'cua baji jat su jubē gata ja'ó fresca rehuani sani a'un baihuanan yó'oni yoma'ca baihuana. Ma'í huē'jobo Zio Bain bayē be'to sahua coní ju'tani ñu'cua.

## **COCACAI MAI BAIHUANA**

Ahuera saime naje ,coejé'en ja'ó gata ja'ó bahuena coejé'en rehuani a'un ziaya huai yē'ē ganiye jata najeguē ganiji hiati tēyoni rehuani a'un ba ja'ó tuana yó'oye rehuani a'un ani reo'ye bacua bani bolsobē iracua rani chupama'ca siabi gata ja'ó.

Bani ga'taja'ó jai rojo bani tēyoni rehuani sani ma'í a'un ba'cua yó'oji yoyobē pairayē ba'cua rani rojo jahua rehuani tuama sani ma'í a'un Zio Bain.







*Brosimum utile*

## Ē'co sahuá

FAMILIA MORACEAE

*Brosimum utile*

Jo'bo, quë'ro: Te' e bain.

### MAMI MAÍ COCA ZIO BAIN

Ē'co sahuá, Sandi. Bayë baihuana mai yija huto sabi

### BA'CUA MAMI BAIHUANA MAI YIJA BAYË BAIN

Huitó sabí ( Siona);  
Cami'jin ( Cofán);  
Nw' wiri, Noeme ( Ticuna)

### MAMI CAJË'ËN CU'YAHUA'I COCA

- Sande
- Anchama
- Yanchama Colorada

## GËA'NOÑË

Sahuá baiji hasta 40 bisime mëinji de 15 bisime tubë toyama'ca baiji chuamacarë bambama'ca huani ba quëro bani jai bisime copa jaiye tuga borejeiji bani azú'ru alargado siabi interno majaiñe baiji jata bojaiye chuchu é'co sahuá.

Ba ja'ó simplema'ca seani ba ëntë sara baiji chuamacare ja'ó bani rehuani ba'cua ja'ó queraji sicatrisma'ca baiji ja'ó rutani siani puntama'ca chua rayorë color huija ba zia bani clara ba bisime son muy visibles.

Ba joya jubë baiji sijombë sincuama'ca chuamcare bomboñë baiji ba ja'ó bacua baiji zia saraña jayo baiji joya ëmëguë romigo baiji joya bojaiye ba a'un chuamacare baiji tica.



Ma'í baihuana é'co huit0 sabi bani ma'í é'co huit0 sabi sahu'a rutani chuchuma'ca un'cuno gastritis rahué'é su'coni më sacua un'cujé'en huajeyè quètabè.

## **BAIHUANA BAYE**

Ba hue'jobo Zio Bain ba'cua é'co sahu'a ba é'co ba'cua ñani chuchuma'ca é'co sahu'a baji rahué'é guè tabè bacua yai bain baihuana cini ba quèon bisime ó'co uncuni ba'cua toya baijoyo é'co sahu'a uncuni reuye ganihuè què tabè ba sahua uncuni reuani roye ganihuè quètabè ba sahu'a bani yo'oni sèrèma'ca.

La Amazonía é'co sahu'a baiji ba'cua baihuana incluyendo maihuana cuyahuai Zio Bain bogas ñui siabè talloma'ca joya baiji rehuani bisime caña bolsoma'ca chaquetabè hamacabè joya tèsara tuiro.

Asuji bani yogu motoro yogu baji huanèji ba'cua baiji ba ticu ba cuacuni ba hua yo'oni a'un bani é'co sahu'a zie raiye ba recoyo jubè baji esterilización chuchu yo'oni ba'cua gastritis què taro.

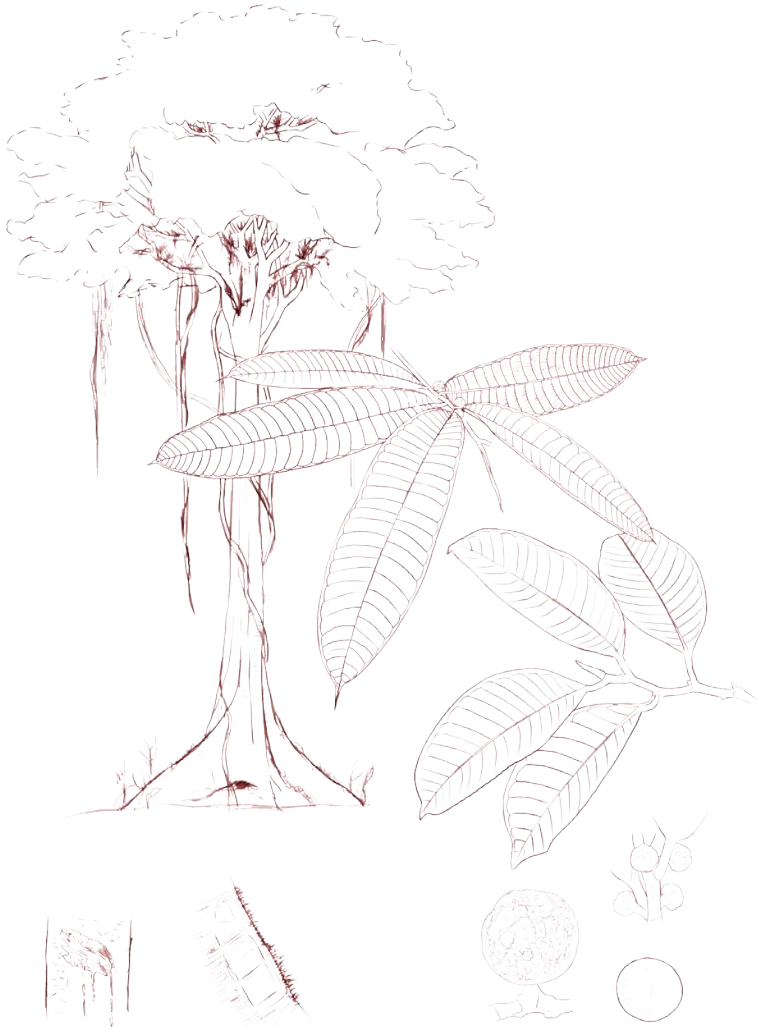
Huit0 sabi baye ma'í baihuana cuyahuai batècabè yo'oni bigama'ca ñu'saibè tonto toyoni core ama'ca Ñuimaca. Rehuani yogu ma'í aún roye sèni baiji rutani chuchu é'co uncuni huajuye astritima.

## **COCACAI MAI BAIHUANA**

Ba sahu'a airu bani uncuni é'co Zio Bain uncuni sèsoye bani abuye. Ba'cua Ahuero ñatani uncuni é'co uncuni é'co sahu'a ba ganihuè é'co asuji caji baquè brindar ba'cua Ahuero yua sani ba joyo ba Ahuero sahu'e cani ba'cua ba joyo cini uncuni baquè.

Baihuana bayè basahua airu un'cuni zio bain un'cuni sè'soyè abuyè ma'í ganihuè Umuguse bani un'cuni huit0 sabi asuji ma'í é'co ahuero sani bacua un'cuni é'co ñañè baihuana ro'tani bacu riusu é'co ñañè maire.







*Miquartia guianensis*

# Sa'nsañé

FAMILIA OLACACEAE

*Minuartia guianensis*

Jo'bo, quë'ro: Te' e bain.

## MAMI MAÍ COCA ZIO BAIN

Sa'nsañé, Sanzá, ma'í bayë  
Zio Bain sansa tu'bë uni  
reoye.

## BA'CUA MAMI BAIHUANA MAI YIJA BAYË BAIN

Wambula (Kichwa)

## MAMI CAJË'ËN CU'YAHUA'Í COCA

- Barbasco
- Barbasco negro
- Ahumado
- Guayacán negro
- Cuyubí
- Acapú

## GËA'NOÑE

Sahu'a baiji tamañobë alcanzar 35 m de aktura y 1,80 bisime ba tubë sërëiji surco quëon bisime tabulares toya grisajeo cguamacare socore ba'cua najë'en toye boajiye sënje de corteza bojaiye sënje. Ba ja'ó simple baji jaique elípticas bordoma'ca punta agu ba ja'ó sërëpaigo baquë ja'ó ba toya huija brillante ba zia ba bonsuhuana rehuaní sërëjaye senquëiji toya marron chuamacare socorë acción bojaiye borema'ca ba sijaiye baiji ba ja'ó mami to'a só'oni.

## BAIHUANA BAYE

Bayë tubë yo'oni ma'í huë bai'yë re'oye re'oyë baiji panabë Cuyahui masiye casema'ca yo'oni huë bigoma'ca bayë je'ca rahuë epatitis paludismo cuacuni u'cuni huajeyë.

## COCACAI MAI BAIHUANA

Ma'í huana bayë sansa tu'bë rehuaní bayë crusuma'ca ñani bayë, bayë santo.

NE

LC





*Pariana radiiflora*

# Ja'ó ë'có

FAMILIA POACEAE

*Pariana radiceflora*

Jo'bo, quë'ro: Te' e bain.

## MAMI MAÍ COCA ZIO BAIN

Ë'co, Ja'ó ë'có,  
Jaë bejebë

## BA'CUA MAMI BAIHUANA MAI YIJA BAYÉ BAIN

Mame' ë'co

## MAMI CAJË'ËN CU'YAHUA'I COCA

- Wayra
- Guaira



## GËA'NOÑE

Baija huija asimila pasto airu ba ja'ó anchabë ba jara quëiji huija airu verdema'ca baiji te'e bisime quëiji parche baiji tayo chuamacare cañama'ca chuamacare ja'ó baiji.

Ba ja'ó simplema'ca ba altura bani chuamacarejube baiji tubë tayoma'ca sirima'ca baiji joya huija brillante ba zia mas bajaiye majaiñe ba zio inferior baiji tortura jaji ba'cua joya san meiji ticu joya sënsë ba a'un circuloma'ca sijaiye.

Otras sahu'a yo'oni gono maña ton iba genero bacua baiji ja'ó ja'ta ja'ó baiji care pore maiñe secado ba'cua coní ja'ta poreiji a guani.



## **BAIHUANA BAYE**

Ma'í baihuana ba sahu'a uncuni ba é'co baincua taita yai bain bani seyeji cuenaji baiji manojobè ba ja'ó seani papoya jai. Ba'cua uncuni é'co ba bapoyo saji seconi ba'cua, bacua sani uncuni é'co baji ba é'co yai bain ba'cua sani jubè ñumi coní é'co ba'cua jube ba Ahuero yu'ini reoye sé'ni ba sahu'a ba'cua ja yijo armonica lusaina.

Baiji bani ba'cua coní sihuana aplican ba'cua emplasto. Bayè ma'í tradición Waira maca coní sé'coni huaje yè ma'í baihuana coní rehua jubè jai abanico maca ma'í Ahuero sahuè baji guaramá'ca sé'coni sani coní teyoni rehuaní jai abanicomá'ca bayè.

## **COCACAI MAI BAIHUANA**

Ba sahu'a bisime sé'coni ba é'co sahu'a ba Ahuero ba Ahuero reoye rotani ba Ahuero huni jata tutu rají jata rahuè guara quèjji airu sé'coni reoyè baiji baincua. Ma'í Ahuero sahuè baji meja coco rehuaní unco é'co suconi yai bain saji rahue maire.







*Paullinia yoco*

## Yo'ko

FAMILIA SAPINDACEAE

*Paullinia yoco*

Jo'bo, quë'ro: Te' e bain.

### MAMI MAÍ COCA ZIO BAIN

Yo'ko

### BA'CUA MAMI BAIHUANA MAI YIJA BAYÉ BAIN

Këje yocó Yoco copal Airo  
yocó (ai yocó) Yoco de  
monte, (yoco viejo) Ma yocó  
Yoco rojo Sima yocó (Secoya)

### MAMI CAJË'ËN CU'YAHUA'I COCA

- Yoco

## GËA'NOÑE

El yo'komo baiji jubë ë'co sahu'a ba'cua baye ma'í baihuana ba cuya Amazonía baiji bisime ë'co Colombia y Ecuador hue'jobo Napo ë'co ma'í ba'cua quëiji ba airu reoye baiye. Ba talloma'ca bani coriba canal ba'cua ba chuamacare ja'o serema'ca bisime ba ja'o joya chuamacare joya sënje chuamacare jubë borejeiji zíjaiye ticu

## BAIHUANA BAYE

Ba'cua hue'jobo Zio Bain ba'cua bain jo'komo tani rehuani uncuni sejoñe ñamehuati yo'oni ba basahu'a baiji bisime totaye oconi sapiyë uncuni ba amargama'ca uncuni ba'cua zijaiye ba'cua bani ma'í yo'komo yeyoji.



Bani armonizar ma'ī ganuhuè ba é'co uncuni umuguse ba sahu'a jé'ja baji yó'oni ba sahua yaje yokomo bani ñani ba é'co mairè. Baye ma'ī baihuana yocomo. Sani airuna coeni rani umuguse perani sani umuguse un'cuni sani bai é'jaguè yai bain jai sahua ma'ī uncuye é'co sèsoyè ma'ī yocomo reoye caj iba sihuana be ré'jo caji ma'ī coca.

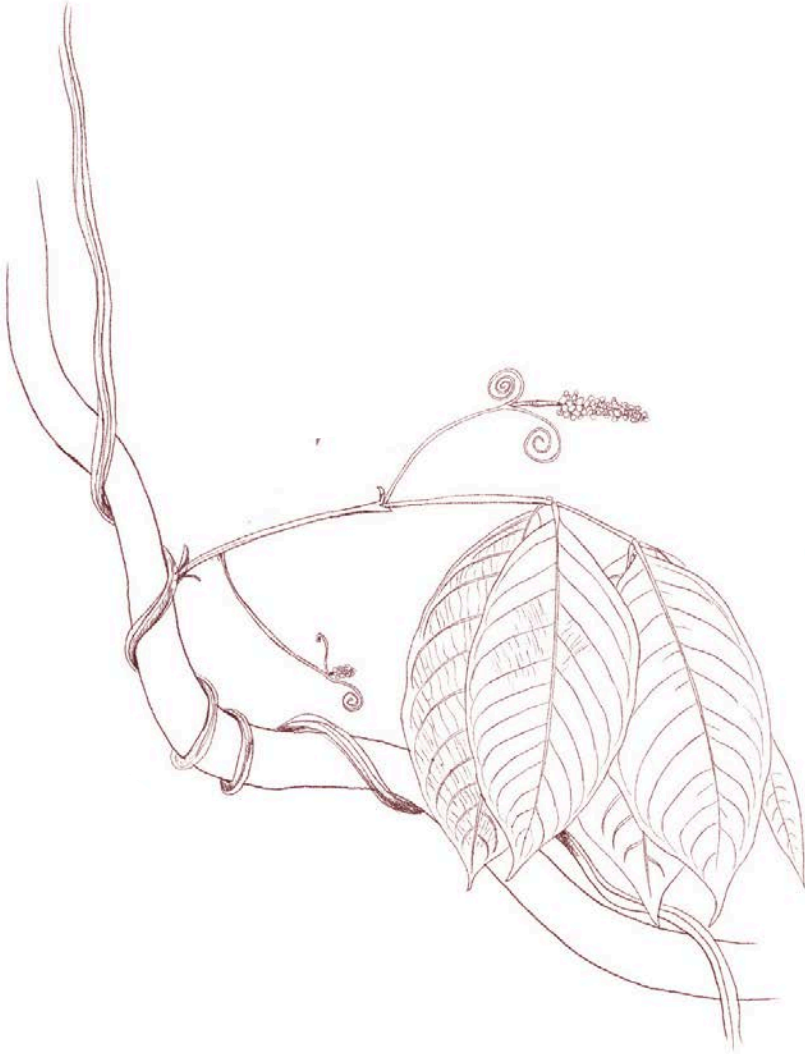
## **COCACAI MAI BAIHUANA**

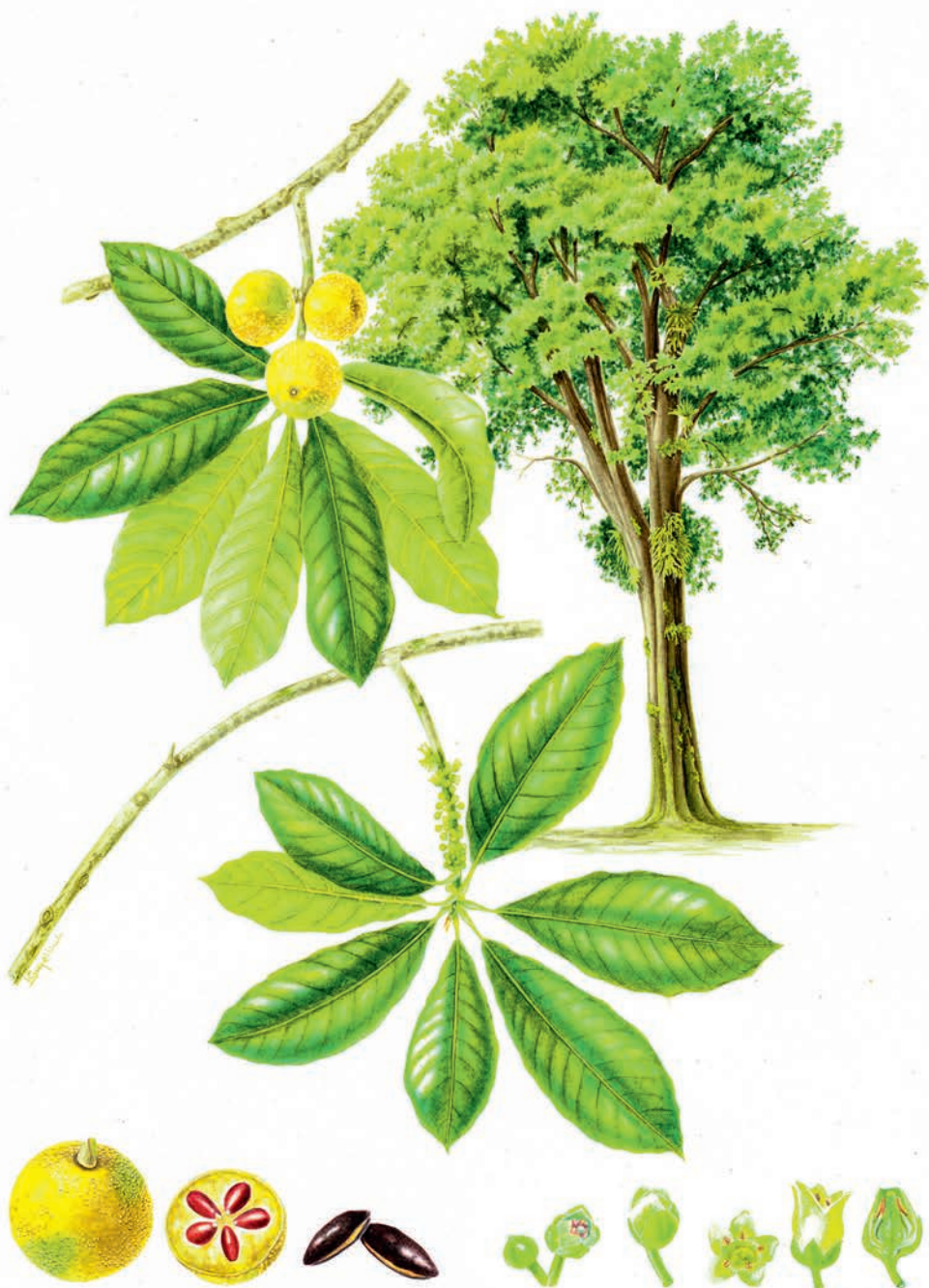
Ba iracua yé'e taita huiji umuguse samu a samute de umuguse rasponi yokomo insine ba uncujé'ën sicua cojé'ëm é'co care uncumani joyani bá'cua ñucua yó'oni turubè uncuni yokomo ba taita cani bá'cua yeye jé'ën ma'ī coca bani reoye umuguse rënjo.

Bá'cua cani reoyè tame ba sahu'a yeneni bá'cua yó'oni turubè ñucua umuguse ba sincua sani ba taita quèrani ba pècago rani jé'ca suconi tua rani anso airu huai mamì ziaya huai mauni bonsuhana mauni roni airu suconi ba Ahuero sahuè cani ba yokomo yé'è baiye taita Ahuero. Bani ma'ī turubè umuguse sani sihuana taita pècago coeni jé'ca rani anso coeni airu hu'ani huahuni siaya huai rehuani ma'ī quèro.









*Cryosophyllum venezuelanense*

# Sehüe

FAMILIA SAPOTACEAE

*Chrysophyllum venezuelanense*

Jo'bo, quë'ro: Te' e bain.

## MAMI MAÍ COCA ZIO BAIN

Consi shasha, To'a, Sehüe

## BA'CUA MAMI BAIHUANA MAI YIJA BAYË BAIN

Consi cijica (Cofán),  
Jai toa (Siona-Ecuador)

## MAMI CAJË'ËN CU'YAHUA'Í COCA

- Cascabel amarillo
- Caimo
- Caimo de monte



## GËA'NOÑE

Sahu'a baiji medir 30 bisime mëiji batayoma'ca tubë ba joya bojaiye granulación reoye bojaiye benema'ca.

Ba ja'ó beoji ba ainji toma'ca ëntë sara baji elíptica baji joya huiña ba quëon ja'ó baji chuamacare baji botellama'ca joya reoye baji ba ja'ó ëntë sara tubë chuamacare joya bojaiye sënje joya ëmëquë romigo quereji joye insectos.

Ba'cua a'un sërebaiji chuamacare yara sereba ba joya borejeiji ba a'un bojaiye sënje bojaiyë ba joya sijaiye borejeiji majaiñe bani ba oyo.

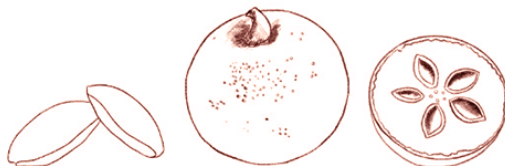
## **BAIHUANA BAYE**

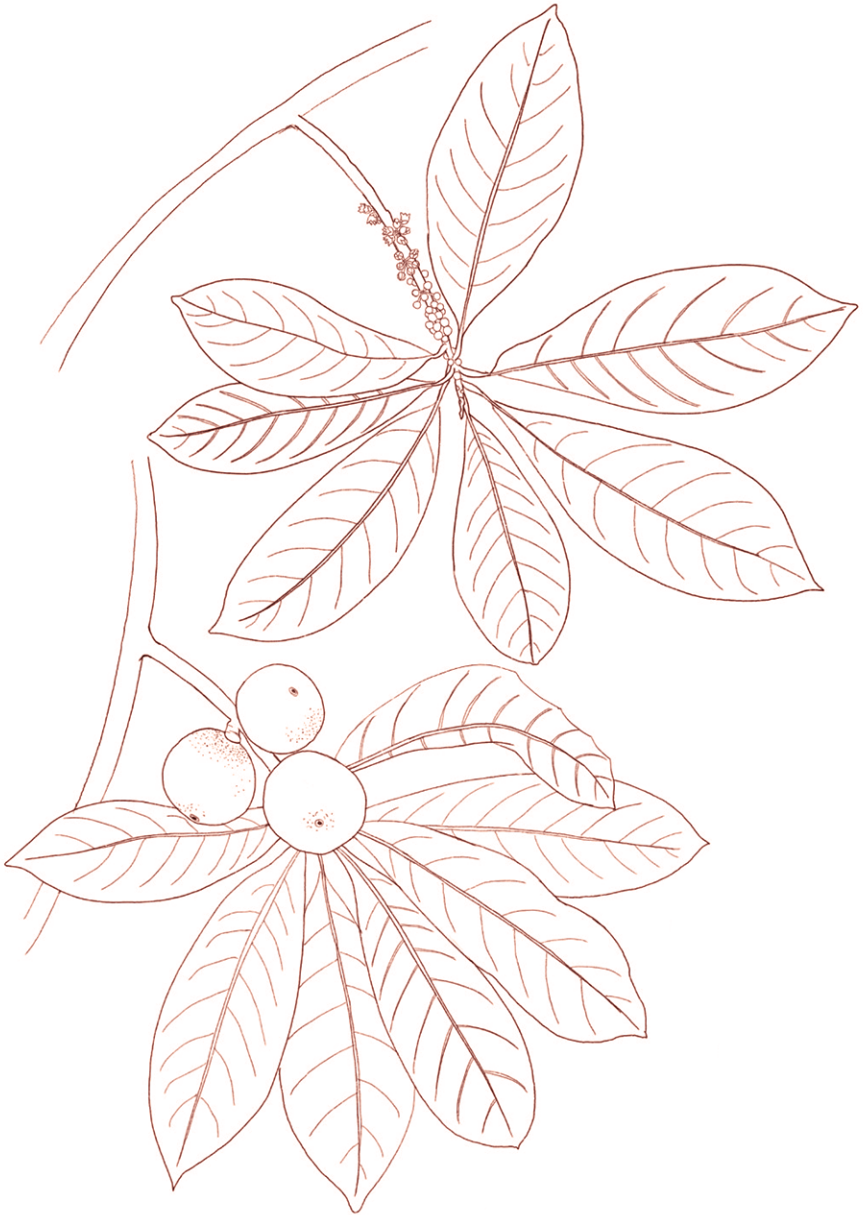
Baihuana to'a sehuë ja'ó baiji reoye Zio Bain ba'cua ticu ba'cua baiji ñajemo joya uncuni é'co achani armonico baya ba reoye to'a sehuë baiji sahu'a boji joya baihuana bolsobë joya gajoro joya tësara.

Ba'cua baihuana Amazonía ba a'un yo jise to'a sehuë surupa a'un reoye baya ba a'un añë joyahuana ba sahu'a baiji yo'oni ba oco jugo a'un baihuana ba bain'cua , ba bain'cua bani ba tirn reoye joya bani ba joyema'ca joya majeño najemo joya tësara. Zio Bain consi shasha bayë jai sahua garabë baiji yo'oni yai ñajemo un'cuni é'co yo'oni tësara joya.

## **COCACAI MAI BAIHUANA**

Ba joya to'a sehuë seconi ba Ahuero ya bain rehuani uncuni ba taitahuana ba ira ahuero to'a sehuë achaya boçua cha cha.









*Ulmus laciniata*

# Su sí

FAMILIA URITICACEAE

*Urera laciniata*

Jo'bo, quë'ro: Te' e bain.

## MAMI MAÍ COCA ZIO BAIN

Su sí

## BA'CUA MAMI BAIHUANA MAI YIJA BAYË BAIN

Napi nara  
(Comunidad indígena  
Andrae- Yucailla),  
Arará (Comunidad indígena  
de Bolivia)

## MAMI CAJË'ËN CU'YAHUA'Í COCA

- Ortiga
- Ortigo
- Pringamoza

## GËA'NOÑE

Ba sahu'a baji samu o samute bisime meiji basahu'a lbaji ja'ta míu joya huinja bojaiyë majaiñë ba'cua jata asiji ardor asuji gan huë ba míu baiji toyama'ca ë'ntësara ba ja' o batë cabë ëntësara ja' o tëcabë baiji toya bojaiye baji goje toya huija majaiñë sërë borejeiji raña chuamacare míu toyani jai míu bacua totani ba ë'co baiji asuji majaiñë rereji ba ganhuë.

Ba ja' o anchama'ca serejaji siani totaye baji 25 sërëjaji 20 sërëjaji bisime jai ja' o quë'on jai sahu'a ja' o toya huija majaiñë huija jai quë baiji baji míu ba zia toya huija bajacu traparente bojaiye ba susi baji romigo emequë baiji joya. Ba sahu'a ëmecua son jubë tehuana de 10 a 15 bisime baiji cuihuaca ja'ta.

NE

NT

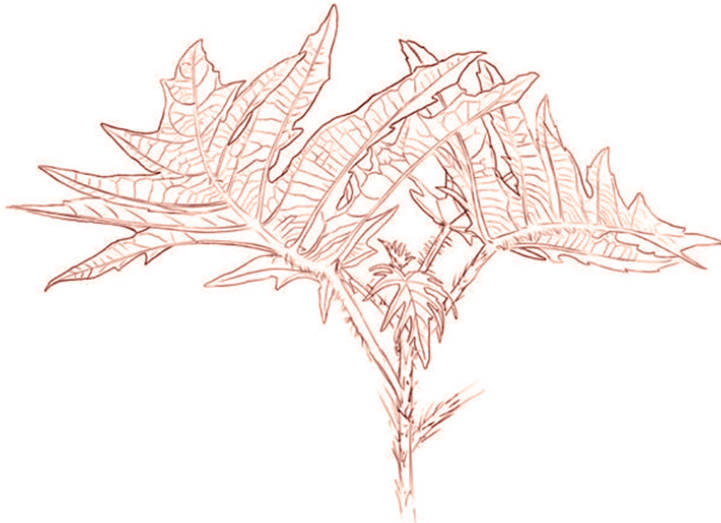


## **BAIHUANA BAYE**

Ma'í susi mai baihuana yěji un'cuni ma'í ě'co bacua ñame huati ma'í asiji ganihiuě ma'í jai huě bajji mai jai huě te'e susi bajji yai bain.

## **COCACAI MAI BAIHUANA**

Ba sahu'a ma'í ě'co, susi ahurabi zincuani asuji. Uncuji mai ě'co, secoyě baihuana, mai hu'ě rotaye susi cuiraji zio.







*Pilea imparijolia*



## **Mami Ne'gcü**

FAMILIA URITICACEAE

*Pilea imparifolia*

Jo'bo, quë ro: Te' e bain.

### **MAMI MAÍ COCA ZIO BAIN**

Mami Ne'gcü

### **BA'CUA MAMI BAIHUANA MAI YIJA BAYÉ BAIN**

Estrella Caracha  
(Comunidades indígenas de  
Villagarzón)

### **MAMI CAJË'ËN CU'YAHUA'Í COCA**

- Miao de arco pequeño
- Yerba de ojo

NE



## **GËA'NOÑE**

Sahu'a chuamacare queiji o'aji yija baji queiji tubë o sahu'a yija baji chuamacare ticu nutriente en oco tubë reoji ba baji samute bisime jaique joya huija majaiñë bani ba quëiji.

Ba ja'ó baji sahu'a simplema'ca te bani significa te'e jo'a jaique bisime baji bordoma'ca chuamacare sëreaji chuamacare ma'í bajji jaru. Bacua joya chuamacare bajji jubë ja'ó samu yëquë sara samute chuamacare ba te'en milímetros baji joya huija bojaiyë bani bojaiyë bani bojaiyë ba a'un huaji secoma'ca ba ticu baji bisime.

## **BAIHUANA BAYE**

Reoye baji baincua ma i é'co ba ja'ó suani ma'í asiye surupa reoye sunaji bacua hue'jobo ba sahu'a bacua huajeye suani bacua conserva baiji ma'í baincua coní bacua asiji quëtabë baji ma'í baincua jaita é'co baji hue'jobo.

Ba'é'co coeni rehuani yo'ó jecu të'yë ma'í quëro totani suni uncuni quëtabë quëtoro huani geneji asiji maire tola uni huajeye baihuana.

## **COCACAI MAI BAIHUANA**

Baihuna baji samute mami nequë, quëjji ba ëntë sara quëjji baji reoye so'oni mai huejeye mami ñëquë care sëmaji ba saji mami ñëquë é'co surupa.





**CANI BAYË**



**Aonra'care:** Bani ma' l zio te' toni uni reahuani bayë.

**Bisi:** Ba sahu'a guanabë, bo sahu'a bisime.

**Bojora'rë:** Yë'é sahu'a baji cahe'ë queiji.

**Cabë, sunqul, Cabë, Ju'ca:** Ba sahu'a bisime quëi sahu'a, hueinji sahu'a.

**Chachahua, Coro, Jo, ya, ro'jo:** Ma' i jo'ya baiji coeni jo'yahuana.

**Chonjome:** Baguë sahu'a joya mëjëna cuiraji ya'ó.

**Diversidad:** Ma' i bani yë'ë huëjobo.

**É'co:** Ma' i Zio Bain bayë é'co sahu'a sëconi rehuani ma' l yija.

**Gá ni:** Baijenna, sahu'a ja'ó inferiorbë.

**Gá ni:** Bani sahu'a visime ticu cahuë'ë jë ja bani baiji.

**Gueonji, queonji, huenji:** Tani ma' i sahu'a joya rani ja'ó.

**Ja'meñë:** Ma' i sahu'a quë iji bani cahë'ë reoye quëiji.

**Ja'ó:** Ma' i sahu'a ja'ó baji verdema'ca Ma' i jo'ya cueneji.

**Jé ca:** Maihuana bani jé cacuacuni ainñe bani tu'a.

**Ma' i cuiracua:** Mai ocaye cuirayë ma' i yija'on, huë'jobo baihuan.

**Miu:** Ba sahu'a jëhuasë'ërë jojo' sicua mui.

**Ne'ji:** Ma sahu'a nëcaji ma' i zio jai tubë baji.

**Paë:** Ma' i sahu'a baiji to'nto ma'ca.

**Quëi:** Tani sahu'areoye baji.

**Quëinji:** Tani sahu'a reoye baji.

**Sahua:** Uiya ma' i yija baji.

**Sita, Sitamo:** Ma' i sahu'a bani vicime nujiinqueiji care gurunaiji bani o'co.

**Sitaji:** Ma' i sahu'a jubë quëiji.

**Tá nto:** Ya'jiji yuyuji joya guinajeji cuiraji jo'yahuana.

**Waira, mame ë co:** Waira meja çoço bani uncuni é'co sé'coyë Ahuero.

**Yo'ji:** Sahu'a seihuë jen'ca teoji jeneñë sahu'a.

**Yu'yujën:** Ba sahu'a zá za, joya ja'ó, baihuana.

**Zá za:** Joya ja'ó. te'e sahu'a.

**Zio:** Ma' i zio bani yo'oyë tani é'co tani.

